

I.1.1. Asystent osoby niepełnosprawnej 346[02]

Do egzaminu zostało zgłoszonych: 1214

Przystąpiło łącznie: 1027

ETAP PISEMNY	
przystąpiło:	zdało:
1013	992 (97,9%)

ETAP PRAKTYCZNY	
przystąpiło:	zdało:
1019	628 (61,6%)

DYPLOM POTWIERDZAJĄCY KWALIFIKACJE ZAWODOWE
otrzymało:
623 (62%)

Tabela 1. Wyniki egzaminu potwierdzającego kwalifikacje zawodowe dla zawodu asystent osoby niepełnosprawnej

Tabela 1 przedstawia wyniki egzaminu zawodowego dla zawodu asystent osoby niepełnosprawnej z podziałem na typy szkół:

Typ szkoły	ETAP PISEMNY		ETAP PRAKTYCZNY		DYPLOM
	przystąpiło	zdało	przystąpiło	zdało	otrzymało
Szkoła Policealna	1004	983 (97,9%)	1010	621 (61,5%)	616 (61,8%)

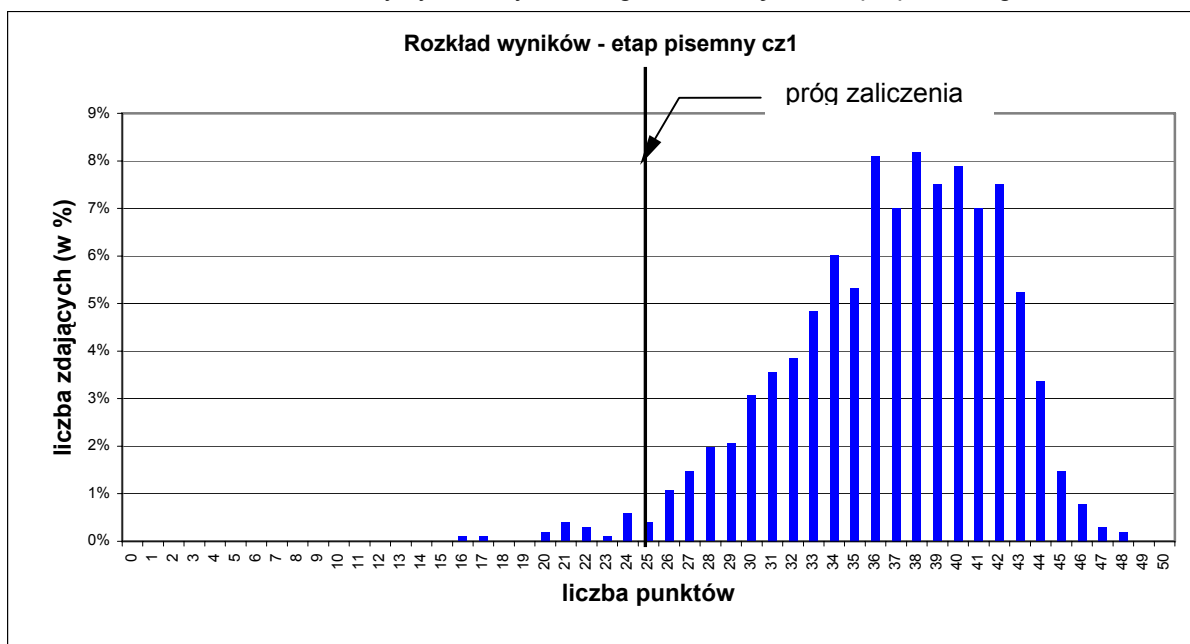
Tabela 2. Wyniki egzaminu potwierdzającego kwalifikacje zawodowe dla zawodu asystent osoby niepełnosprawnej z podziałem na typy szkół

Do egzaminu przystąpił 1 absolwent niepełnosprawny ruchowo i 1 słabo widzący, co stanowi 0,2% wszystkich zdających.

CZĘŚĆ I ETAPU PISEMNEGO

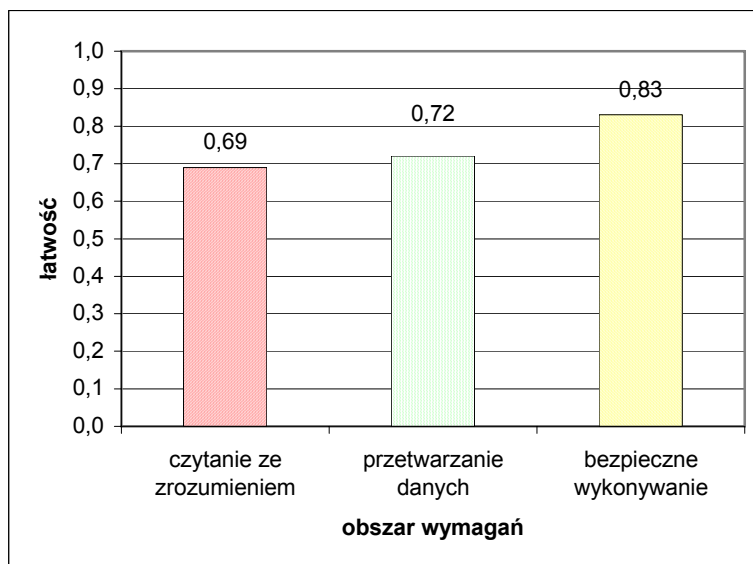
	Liczba zdających	Średnia łatwość zadań w teście	Średni wynik	Mediana	Modalna	Najwyższy wynik	Najniższy wynik	Rozstęp	Odchylenie standardowe
kraj	1013	0,74	36,8	37	38	48	16	32	5,06

Tabela 3. Podstawowe dane statystyczne wyników egzaminu części I etapu pisemnego



Wykres 1. Rozkład wyników części I etapu pisemnego dla zawodu asystent osoby niepełnosprawnej w skali kraju

Absolwent zdający egzamin uzyskał przeciętny wynik 36,8 punktów, rozwiązując poprawnie średnio 74% zadań testowych w części I etapu pisemnego egzaminu (Tabela 3). Wśród zdających dominował wynik 38. Próg zaliczający na poziomie co najmniej 50%, wynoszący 25 punktów dla części I etapu pisemnego, przekroczyło 992 czyli 97,9% zdających.



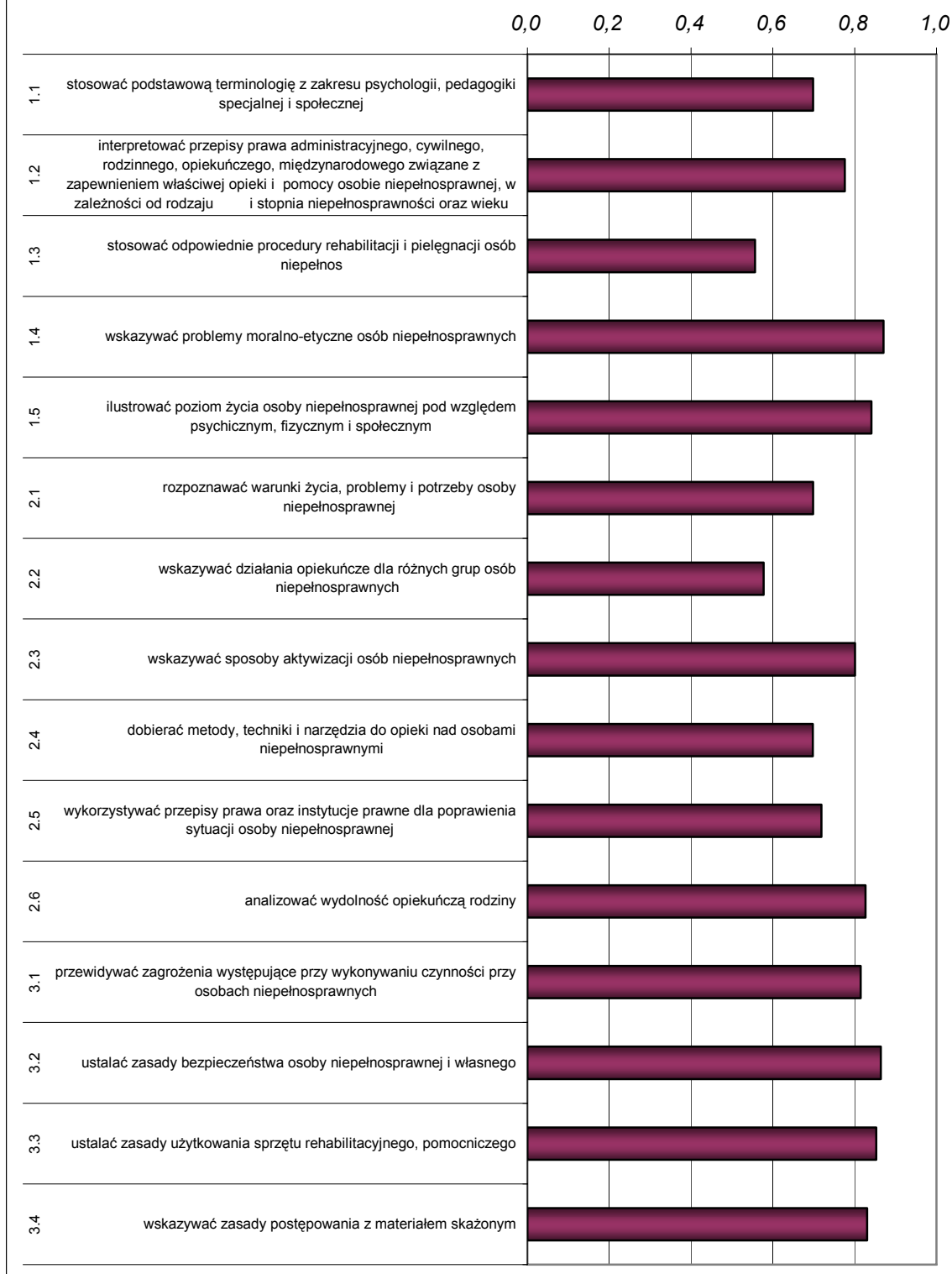
Wykres 2. Średnia łatwość zadań w obszarach części I etapu pisemnego dla zawodu asystent osoby niepełnosprawnej

Biorąc pod uwagę powyższe zestawienia średniej łatwości zadań w poszczególnych obszarach wymagań egzaminacyjnych części I etapu pisemnego możemy stwierdzić, że przeciętny zdający opanował wiadomości i umiejętności w obszarze czytania ze zrozumieniem, przetwarzania danych oraz bezpiecznego wykonywania zadań zawodowych. Dla wszystkich zdających łatwiejsza okazała się grupa zadań z obszaru bezpiecznego wykonywania zadań zawodowych oraz z przetwarzania danych liczbowych i operacyjnych, trudniejsza z obszaru czytania ze zrozumieniem.

Do sprawdzenia poziomu opanowania wiadomości i umiejętności przez zdających w części I etapu pisemnego egzaminu zawodowego w zawodzie asystent osoby niepełnosprawnej, zastosowano test z 50 zadaniami wielokrotnego wyboru, odpowiednio w obszarach: czytanie ze zrozumieniem – 20 zadań, przetwarzanie danych liczbowych i operacyjnych – 20 zadań, bezpieczne wykonywanie zadań zawodowych – 10 zadań.

Średnią łatwość zadań reprezentujących poszczególne umiejętności standardu wymagań egzaminacyjnych dla zawodu asystent osoby niepełnosprawnej w I części etapu pisemnego ilustruje wykres 3.

**Łatwości zadań w poszczególnych umiejętnościach standardu
wymagań egzaminacyjnych
asystent osoby niepełnosprawnej**



Wykres 3. Średnia łatwość umiejętności sprawdzanych w części I etapu pisemnego dla zawodu asystent osoby niepełnosprawnej

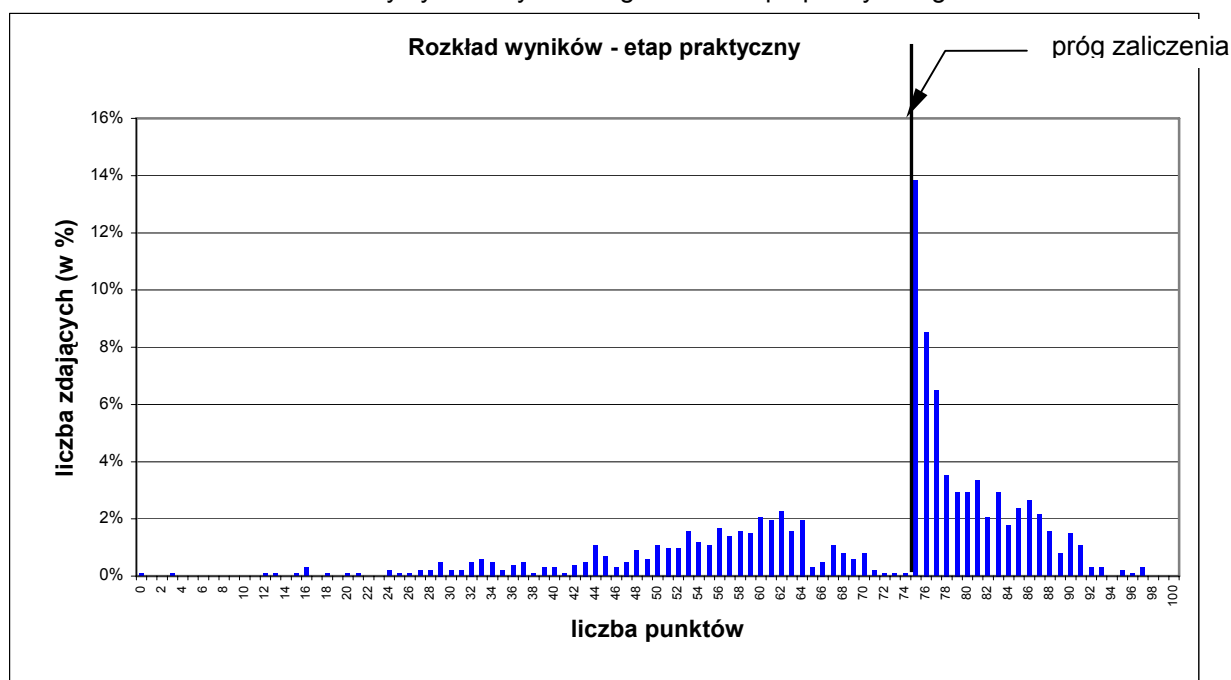
ETAP PRAKTYCZNY

W zawodzie asystent osoby niepełnosprawnej zadanie egzaminacyjne sprawdzało umiejętności praktyczne określone w standardzie wymagań egzaminacyjnych właściwe dla kwalifikacji w zawodzie wynikające z zadania o treści ogólnej:

Opracowanie projektu realizacji określonych prac z zakresu pomocy bio-psycho społecznej osobie niepełnosprawnej w określonych warunkach organizacyjnych na podstawie zebranych danych.

	Liczba zdających	Średnia łatwość zadań w teście	Średni wynik	Mediana	Modalna	Najwyższy wynik	Najniższy wynik	Rozstęp	Odczylenie standardowe
kraj	1019	0,70	69,61	75	75	97	0	97	15,78

Tabela 4. Podstawowe dane statystyczne wyników egzaminu etapu praktycznego



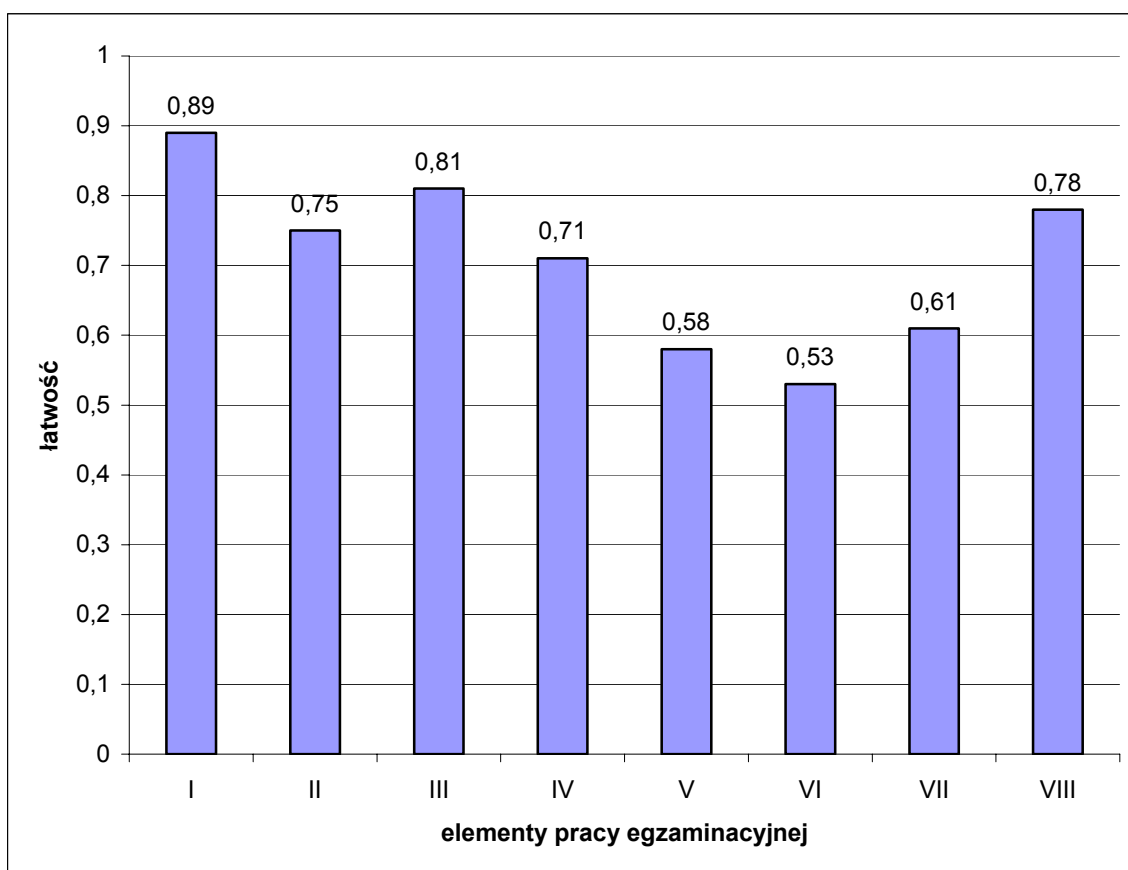
Wykres 4. Rozkład wyników etapu praktycznego dla zawodu asystent osoby niepełnosprawnej w skali kraju

Przeciętny absolwent, który przystąpił do etapu praktycznego egzaminu uzyskał średnio 69,61 punktów, opanowując poprawnie umiejętności praktyczne średnio na 70%. (Tabela 4). Wynik 75 punktów, stanowiący próg zaliczenia na poziomie co najmniej 75% ze 100 punktów możliwych do uzyskania przekroczyło 628 czyli 61,6% zdających (Tabela 1).

Wiadomości i umiejętności w etapie praktycznym sprawdzano 8 elementami pracy egzaminacyjnej, które stanowiły zawartość projektu realizacji prac. Prace egzaminacyjne sprawdzane i oceniane były przez zewnętrznych egzaminatorów zgodnie z ustalonymi kryteriami oceniania.

W pracy egzaminacyjnej podlegały ocenie:

- I - tytuł pracy egzaminacyjnej,
- II - założenia do projektu realizacji prac,
- III - diagnoza środowiska osoby niepełnosprawnej – w tym określenie potrzeb i problemów podopiecznego,
- IV - cele krótko i długoterminowe działań asystenta osoby niepełnosprawnej,
- V - wykaz prac wchodzących w skład przygotowania pomocy i opieki biopsychospołecznej,
- VI - opis warunków niezbędnych do realizacji planu pomocy i opieki,
- VII - tygodniowy plan pracy asystenta,
- VIII - praca egzaminacyjna jako całość.



Wykres 5. Średnia łatwość poszczególnych elementów pracy egzaminacyjnej dla zawodu asystent osoby niepełnosprawnej

Podsumowanie

Analizując wyniki egzaminu można stwierdzić, że absolwenci szkół kształcących w zawodzie asystent osoby niepełnosprawnej mają trudności z opisem warunków niezbędnych do realizacji planu pomocy i opieki, wykazem prac wchodzących w skład przygotowania pomocy i opieki biopsychospołecznej oraz tygodniowym planem pracy asystenta.

W załączeniu zadanie praktyczne wraz z przykładami rozwiązań przez zdających.