

I.1.1. Asystentka stomatologiczna 322[01]

Do egzaminu zostało zgłoszonych: 246

Przystąpiło łącznie: 251

ETAP PISEMNY	
przystąpiło:	zdało:
223	212 (95,1%)

ETAP PRAKTYCZNY	
przystąpiło:	zdało:
247	195 (78,9%)

DYPLOM POTWIERDZAJĄCY KWALIFIKACJE ZAWODOWE
otrzymało:
172 (78,5%)

Tabela 1. Wyniki egzaminu potwierdzającego kwalifikacje zawodowe dla zawodu asystentka stomatologiczna

Tabela 1 przedstawia wyniki egzaminu zawodowego dla zawodu asystentka stomatologiczna z podziałem na typy szkół:

Typ szkoły	ETAP PISEMNY		ETAP PRAKTYCZNY		DYPLOM
	przystąpiło	zdało	przystąpiło	zdało	otrzymało
Szkoła Policealna	223	212 (95,1%)	250	195 (78,9%)	172 (78,5%)

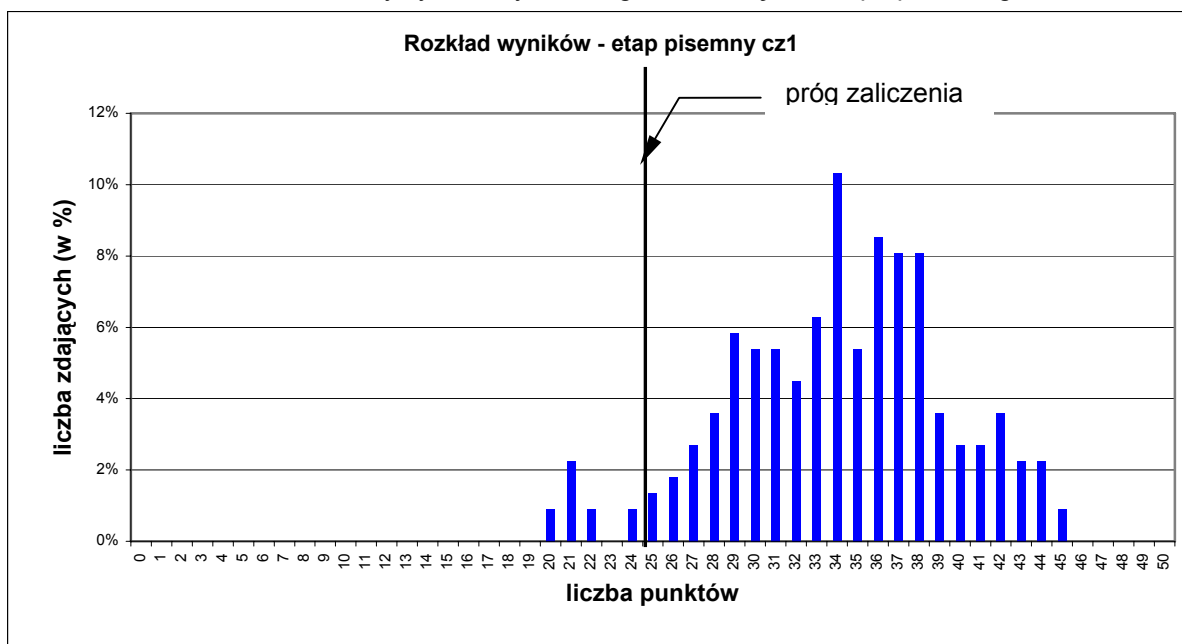
Tabela 2. Wyniki egzaminu potwierdzającego kwalifikacje zawodowe dla zawodu asystentka stomatologiczna z podziałem na typy szkół

Do egzaminu nie przystąpili absolwenci o specjalnych potrzebach edukacyjnych

CZĘŚĆ I ETAPU PISEMNEGO

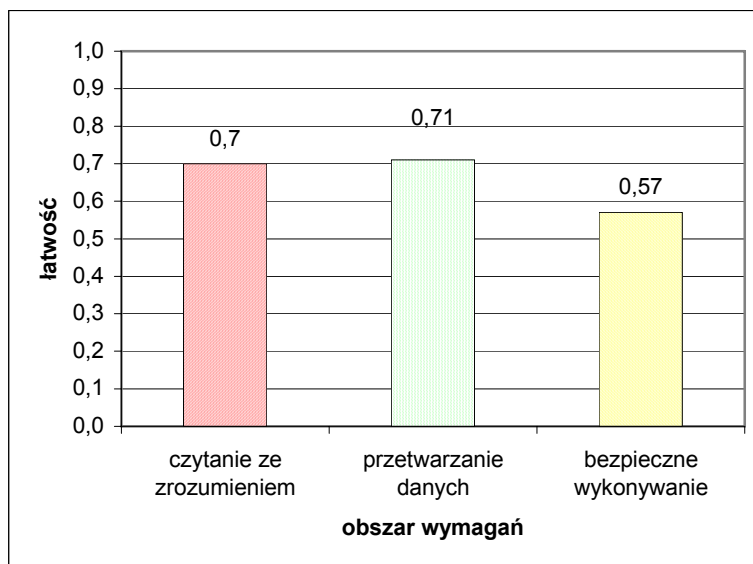
	Liczba zdających	Średnia łatwość zadań w teście	Średni wynik	Mediana	Modalna	Najwyższy wynik	Najniższy wynik	Rozstęp	Odchylenie standardowe
kraj	223	0,68	34,03	34	34	45	20	25	5,37

Tabela 3. Podstawowe dane statystyczne wyników egzaminu części I etapu pisemnego



Wykres 1. Rozkład wyników części I etapu pisemnego dla zawodu asystentka stomatologiczna w skali kraju

Absolwent zdający egzamin uzyskał przeciętny wynik 34,03 punktów, rozwiązując poprawnie średnio 68% zadań testowych w części I etapu pisemnego egzaminu (Tabela 3). Wśród zdających dominował wynik 34. Próg zaliczający na poziomie co najmniej 50%, wynoszący 25 punktów dla części I etapu pisemnego, przekroczyło 212 czyli 95,1% zdających.



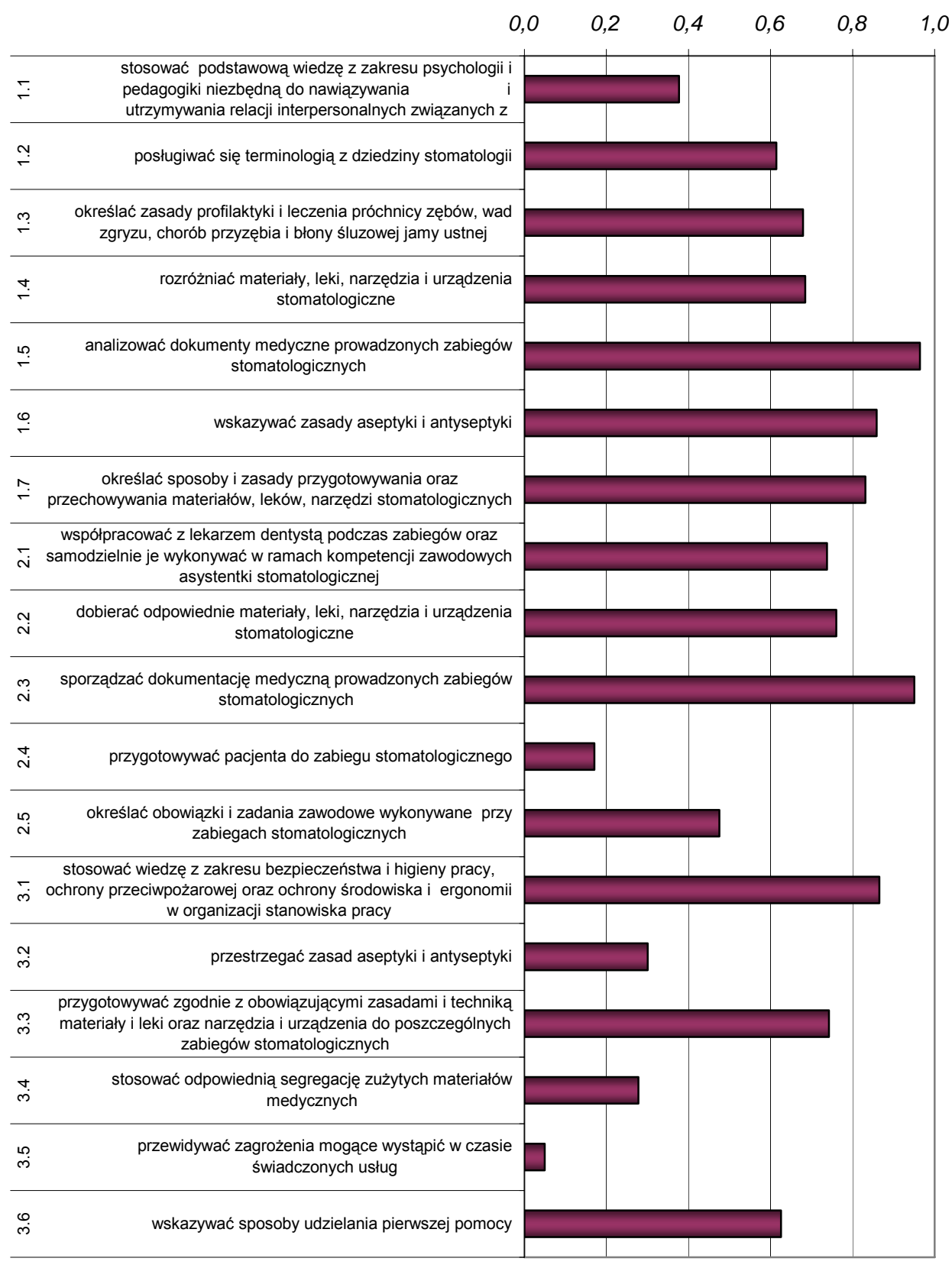
Wykres 2. Średnia łatwość zadań w obszarach części I etapu pisemnego dla zawodu asystentka stomatologiczna

Biorąc pod uwagę powyższe zestawienia średniej łatwości zadań w poszczególnych obszarach wymagań egzaminacyjnych części I etapu pisemnego możemy stwierdzić, że przeciętny zdający opanował wiadomości i umiejętności w obszarze czytania ze zrozumieniem, przetwarzania danych oraz bezpiecznego wykonywania zadań zawodowych. Dla wszystkich zdających łatwiejsza okazała się grupa zadań z obszaru czytania ze zrozumieniem oraz przetwarzania danych liczbowych i operacyjnych, trudniejsza z obszaru bezpiecznego wykonywania zadań zawodowych

Do sprawdzenia poziomu opanowania wiadomości i umiejętności przez zdających w części I etapu pisemnego egzaminu zawodowego w zawodzie asystentka stomatologiczna, zastosowano test z 50 zadaniami wielokrotnego wyboru, odpowiednio w obszarach: czytanie ze zrozumieniem – 26 zadań, przetwarzanie danych liczbowych i operacyjnych – 15 zadań, bezpieczne wykonywanie zadań zawodowych – 9 zadań.

Średnią łatwość zadań reprezentujących poszczególne umiejętności standardu wymagań egzaminacyjnych dla zawodu asystentka stomatologiczna w I części etapu pisemnego ilustruje wykres 3.

**Łatwości zadań w poszczególnych umiejętnościach standardu
wymagań egzaminacyjnych
asystentka stomatologiczna**



Wykres 3. Średnia łatwość umiejętności sprawdzanych w części I etapu pisemnego dla zawodu asystentka stomatologiczna

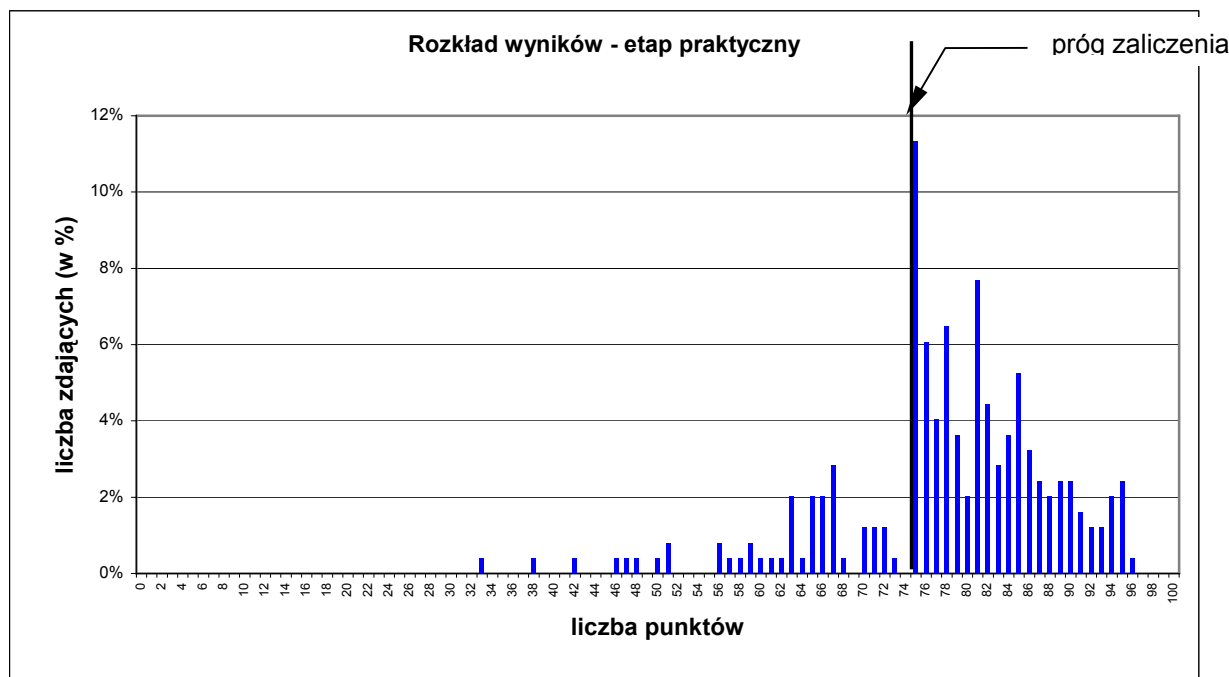
ETAP PRAKTYCZNY

W zawodzie asystentka stomatologiczna zadanie egzaminacyjne sprawdzało umiejętności praktyczne określone w standardzie wymagań egzaminacyjnych właściwe dla kwalifikacji w zawodzie wynikające z zadania o treści ogólnej:

Opracowanie projektu realizacji i wykonanie prac związanych z przygotowaniem stanowiska pracy lekarza dentysty i asystowaniem podczas określonego zabiegu stomatologicznego.

	Liczba zdających	Średnia łatwość zadań w teście	Średni wynik	Mediana	Modalna	Najwyższy wynik	Najniższy wynik	Rozstęp	Odchylenie standardowe
kraj	247	0,78	77,93	79	75	96	33	63	10,66

Tabela 4. Podstawowe dane statystyczne wyników egzaminu etapu praktycznego



Wykres 4. Rozkład wyników etapu praktycznego dla zawodu asystentka stomatologiczna w skali kraju

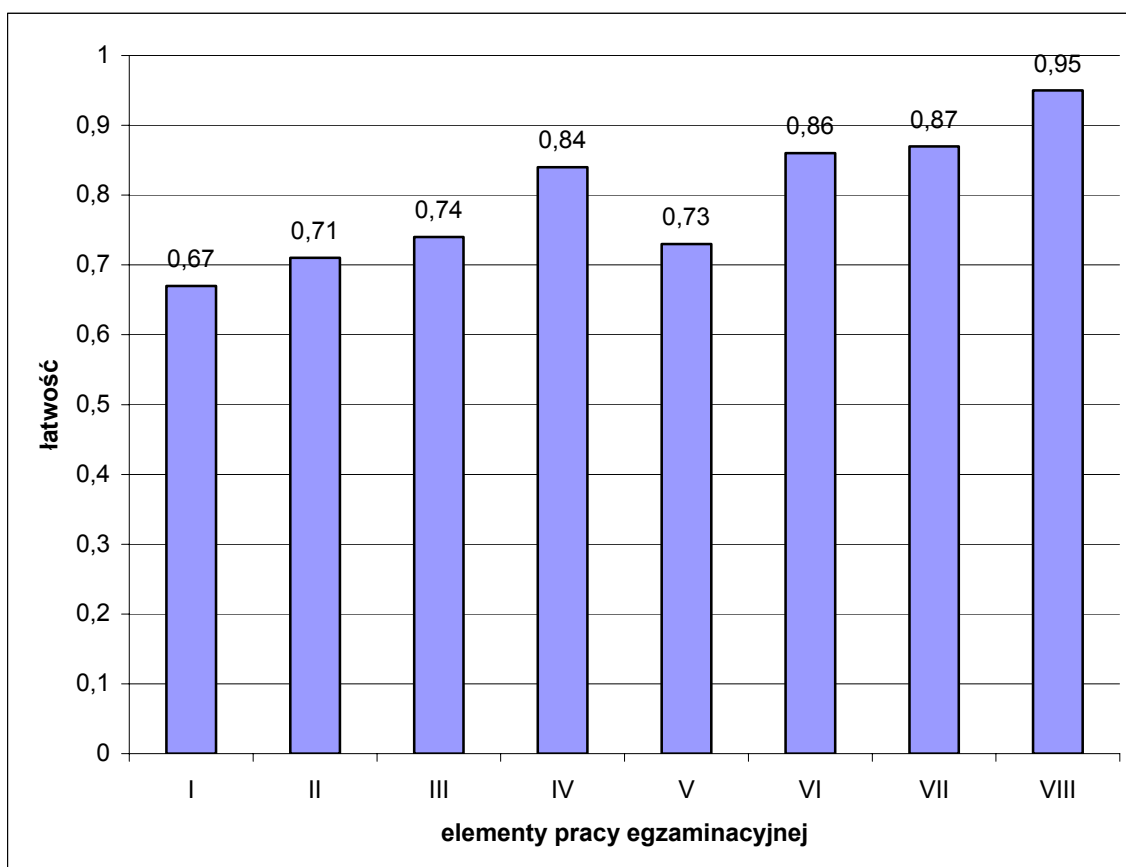
Przeciętny absolwent, który przystąpił do etapu praktycznego egzaminu uzyskał średnio 77,93 punktów, opanowując poprawnie umiejętności praktyczne średnio na 78%. (Tabela 4). Wynik 75 punktów, stanowiący próg zaliczenia na poziomie co najmniej 75% ze 100 punktów możliwych do uzyskania przekroczyło 195 czyli 78,9% zdających (Tabela 1).

Wiadomości i umiejętności w etapie praktycznym sprawdzano 8 elementami pracy egzaminacyjnej, które stanowiły zawartość projektu realizacji prac. Prace egzaminacyjne sprawdzane i oceniane były przez zewnętrznych egzaminatorów zgodnie z ustalonymi kryteriami oceniania.

W pracy egzaminacyjnej podlegały ocenie:

- I - tytuł pracy egzaminacyjnej,

- II - założenia do projektu realizacji prac,
- III - wykaz prac związanych z przygotowaniem stanowiska lekarza i asystentki do zaplanowanych zabiegów,
- IV - wykaz narzędzi, leków, materiałów, środków dezynfekcyjnych oraz środków ochrony indywidualnej,
- V - opis czynności asystentki stomatologicznej,
- VI - opis sposobu przygotowania masy alginatowej - Kromoplanu,
- VII - wypełnienie zlecenia do laboratorium protetycznego,
- VIII - praca egzaminacyjna jako całość.



Wykres 5. Średnia łatwość poszczególnych elementów pracy egzaminacyjnej dla zawodu asystentka stomatologiczna

Podsumowanie

Analizując wyniki egzaminu można stwierdzić, że absolwenci szkół kształcących w zawodzie asystentka stomatologiczna mają trudności z tytułem pracy egzaminacyjnej oraz założeniami do projektu realizacji prac.

W załączeniu zadanie praktyczne wraz z przykładami rozwiązań przez zdających.