

2.1. Mechanik - operator pojazdów i maszyn rolniczych 723[03]

Do egzaminu zgłoszonych zostało: 1495

Przystąpiło łącznie: 1256

| ETAP PISEMNY | |
|----------------------|----------------------------|
| przystąpiło: 1220 | zdało: 1055 (86,5 %) |

| ETAP PRAKTYCZNY | |
|----------------------|--------------------------|
| przystąpiło: 1048 | zdało: 989 (94,4%) |

| DYPLOM POTWIERDZAJĄCY KWALIFIKACJE ZAWODOWE |
|--|
| otrzymało: 876 (85,0%) |

Tabela 1. Wyniki egzaminu potwierdzającego kwalifikacje zawodowe dla zawodu mechanik – operator pojazdów i maszyn rolniczych

Spośród zdających, którzy przystąpili do egzaminu zawodowego w zawodzie mechanik operator pojazdów i maszyn rolniczych 58 absolwentów posiadało status pracownika młodocianego. Dyplom potwierdzający kwalifikacje zawodowe w tej grupie uzyskało 46 (79,3%) zdających.

Do egzaminu przystąpili również absolwenci o specjalnych potrzebach edukacyjnych: 1 niesłyszący, 16 upośledzonych w stopniu lekkim, 1 niepełnosprawny ruchowo co stanowi 1,43% wszystkich zdających egzamin w tym zawodzie.

| ETAP PISEMNY | |
|--------------------|--------------------------|
| przystąpiło: 18 | zdało: 6 (33,3 %) |

| ETAP PRAKTYCZNY | |
|-------------------|--------------------------|
| przystąpiło: 9 | zdało: 8 (88,9%) |

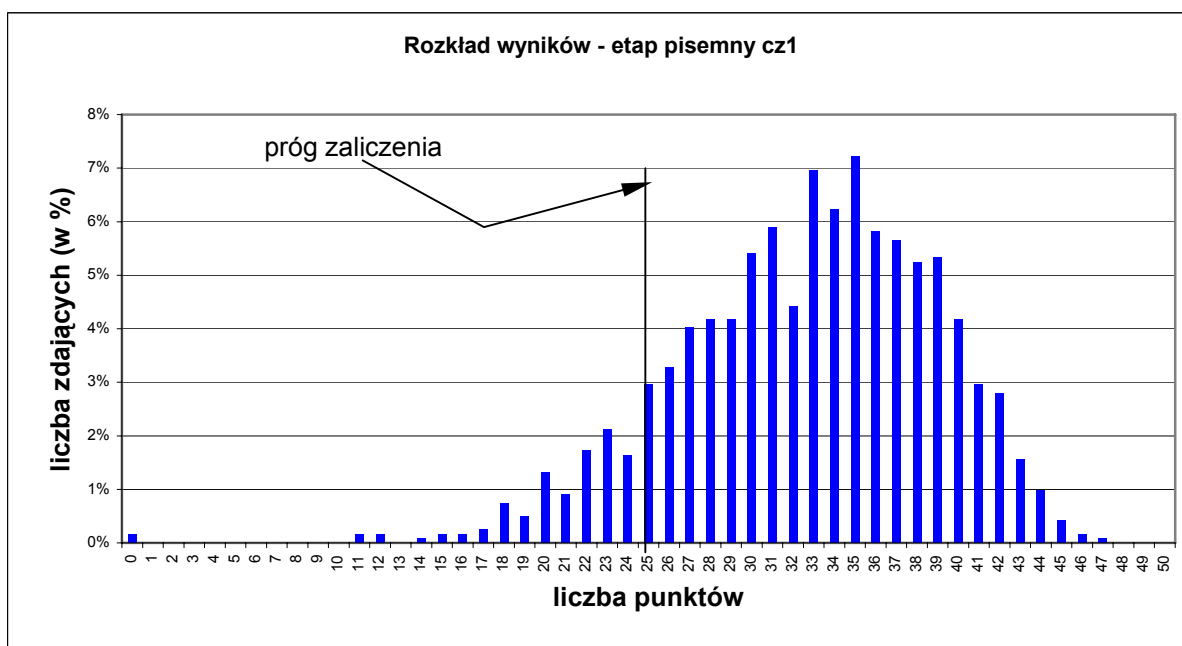
| DYPLOM POTWIERDZAJĄCY KWALIFIKACJE ZAWODOWE |
|--|
| otrzymało: 4 (44,4%) |

Tabela 2. Wyniki egzaminu potwierdzającego kwalifikacje zawodowe dla zawodu mechanik – operator pojazdów i maszyn rolniczych- zdający z dysfunkcjami.

CZĘŚĆ I ETAPU PISEMNEGO

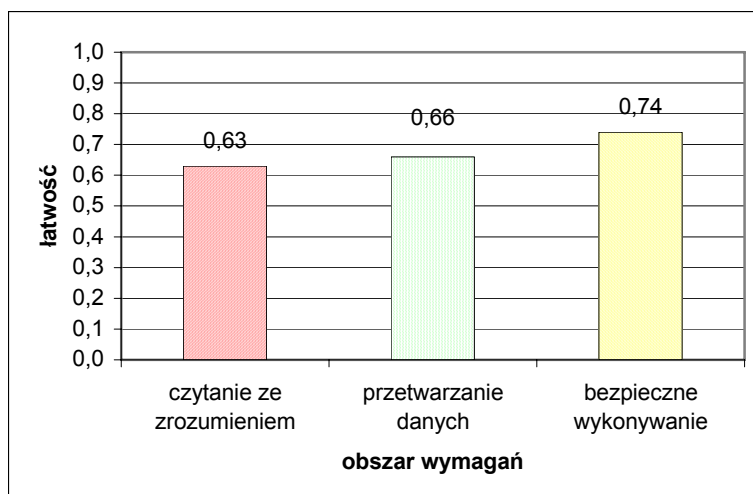
| | Liczba zdających | Średnia łatwość zadań w teście | Średni wynik | Mediana | Modalna | Najwyższy wynik | Najniższy wynik | Rozstęp | Odchylenie standardowe |
|------|------------------|--------------------------------|--------------|---------|---------|-----------------|-----------------|---------|------------------------|
| kraj | 1220 | 0,65 | 32,66 | 33 | 35 | 47 | 0 | 47 | 6,26 |

Tabela 3. Podstawowe dane statystyczne wyników egzaminu części I etapu pisemnego



Wykres 1. Rozkład wyników części I etapu pisemnego dla zawodu mechanik – operator pojazdów i maszyn rolniczych- zdający z dysfunkcjami.

Absolwent zdający egzamin uzyskał przeciętny wynik 32,66 punktów, rozwiązując poprawnie średnio 65% zadań testowych w części I etapu pisemnego egzaminu (Tabela 3). Wśród zdających dominował wynik 35. Próg zaliczający na poziomie co najmniej 50%, wynoszący 25 punktów dla części I etapu pisemnego, przekroczyło 1097 czyli 89,92% zdających. Maksymalny wynik - 50 punktów nie uzyskał żaden zdający, minimalny 0 punktów – 2 (Wykres 1).



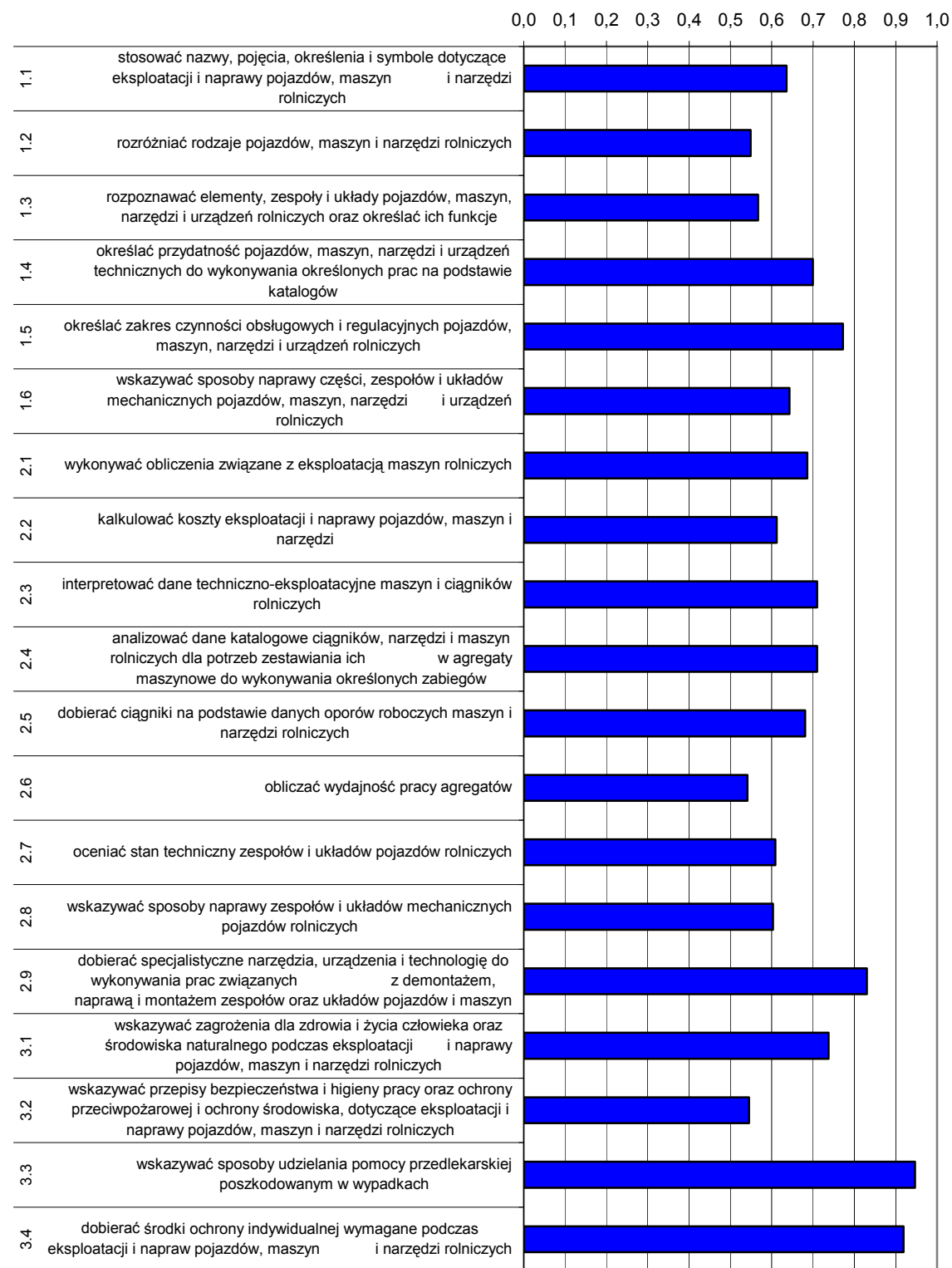
Wykres 2. Średnia łatwość zadań w obszarach części I etapu pisemnego dla zawodu mechanik – operator pojazdów i maszyn rolniczych.

Biorąc pod uwagę zestawienia średniej łatwości zadań w poszczególnych obszarach wymagań egzaminacyjnych części I etapu pisemnego (Wykres 2) możemy stwierdzić, że przeciętny zdający opanował wiadomości i umiejętności w obszarze czytania ze zrozumieniem, przetwarzania danych oraz bezpiecznego wykonywania zadań zawodowych. Dla wszystkich zdających łatwiejsza okazała się grupa zadań z obszaru bezpiecznego wykonywania zadań zawodowych, trudniejsza z obszaru czytania ze zrozumieniem.

Do sprawdzenia poziomu opanowania wiadomości i umiejętności przez zdających w części I etapu pisemnego egzaminu zawodowego w zawodzie mechanik – operator pojazdów i maszyn rolniczych, zastosowano test z 50 zadaniami wielokrotnego wyboru, odpowiednio w obszarach: czytanie ze zrozumieniem – 24 zadań, przetwarzanie danych liczbowych i operacyjnych – 21 zadań, bezpieczne wykonywanie zadań zawodowych – 5 zadań.

Średnią łatwość zadań reprezentujących poszczególne umiejętności standardu wymagań egzaminacyjnych dla zawodu mechanik – operator pojazdów i maszyn rolniczych w I części etapu pisemnego ilustruje wykres 3.

**Łatwości zadań w poszczególnych umiejętnościach standardu
wymagań egzaminacyjnych
mechanik-operator pojazdów i maszyn rolniczych**



Wykres 3. Średnia łatwość umiejętności sprawdzanych w części I etapu pisemnego dla zawodu mechanik – operator pojazdów i maszyn rolniczych.

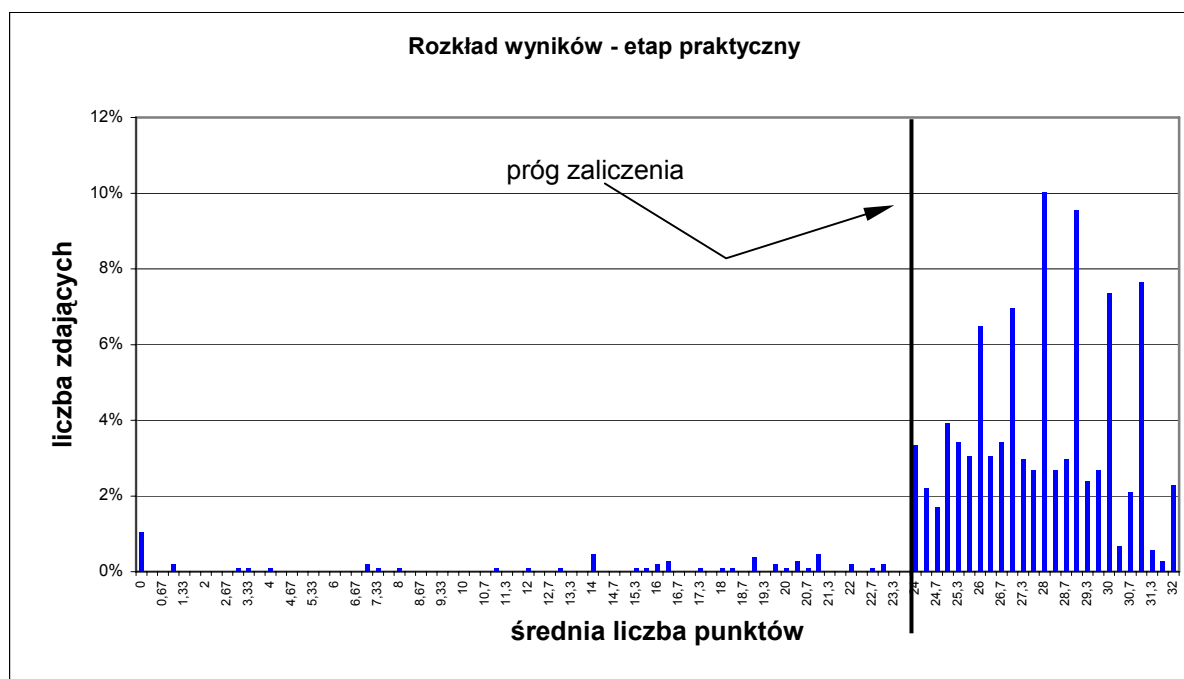
ETAP PRAKTYCZNY

W zawodzie mechanik – operator pojazdów i maszyn rolniczych zadania egzaminacyjne sprawdzały umiejętności praktyczne z zakresu jednego z dwóch tematów:

1. Wykonanie określonego zakresu prac polowych z zastosowaniem maszyn lub urządzeń rolniczych.
2. Wykonanie określonej naprawy wskazanej maszyny lub urządzenia rolniczego.

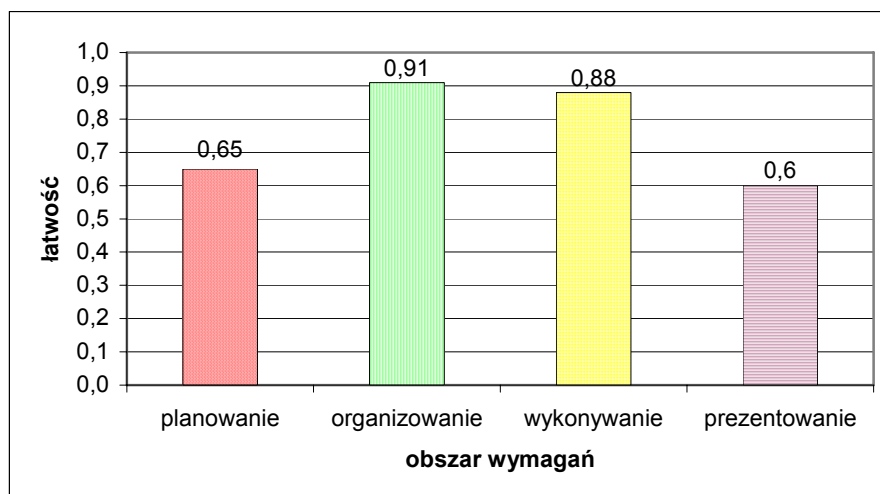
| | Liczba zdających | Średnia łatwość zadań w teście | Średni wynik | Mediana | Modalna | Najwyższy wynik | Najniższy wynik | Rozstęp | Odchylenie standardowe |
|------|------------------|--------------------------------|--------------|---------|---------|-----------------|-----------------|---------|------------------------|
| kraj | 1048 | 0,84 | 27,03 | 28 | 28 | 32 | 0 | 32 | 4,50 |

Tabela 4. Podstawowe dane statystyczne wyników egzaminu etapu praktycznego



Wykres 4. Rozkład wyników etapu praktycznego dla zawodu mechanik – operator pojazdów i maszyn rolniczych w skali kraju

Przeciętny absolwent, który przystąpił do etapu praktycznego egzaminu uzyskał średnio 27 punktów, wykonując poprawnie średnio 84% czynności (Tabela 4). Najczęściej występującym wynikiem jest 28 punktów. Próg zaliczenia na poziomie co najmniej 75% z 32 punktów możliwych do uzyskania wynoszący 24 punkty przekroczyło 989 czyli 94,37% zdających (Tabela1).



Wykres 5. Średnia łatwość czynności w zadaniach praktycznych w obszarach dla zawodu mechanik – operator pojazdów i maszyn rolniczych

Na podstawie powyższego wykresu (Wykres 5) można stwierdzić, że zdający w zakresie organizowania stanowiska pracy i wykonywania zadania zawodowego opanowali umiejętności zawodowe na dobrym poziomie. Natomiast planowanie oraz prezentowanie okazały się obszarami, w których zdający radzili sobie gorzej.

W poszczególnych obszarach punktacja odpowiadająca kryterialnemu ocenianiu czynności przedstawiała się następująco:

- planowanie czynności związanych z wykonaniem zadania - maksymalna liczba punktów do zdobycia w tym obszarze – 3 punkty,
- organizowanie stanowiska pracy - maksymalna liczba punktów do zdobycia w tym obszarze – 4 punkty,
- wykonywanie zadania egzaminacyjnego z zachowaniem przepisów bezpieczeństwa i higieny pracy, ochrony przeciwpożarowej i ochrony środowiska – 23 punkty,
- prezentowanie efektów wykonanego zadania – 2 punkty.

Maksymalna liczba punktów do uzyskania przez zdającego egzamin w zawodzie mechanik – operator pojazdów i maszyn rolniczych w etapie praktycznym to 32 punkty. Zadania praktyczne wykonane przez 24 zdających zostały ocenione przez zespoły egzaminacyjne, złożone z trzech egzaminatorów na maksymalną liczbę, a tylko 11 zdających wykonało źle wszystkie czynności.