

I.1.1. Technik budownictwa 311[04]

Do egzaminu zostało zgłoszonych: 5790

Przystąpiło łącznie: 5289

ETAP PISEMNY	
przystąpiło:	zdało:
5066	4662 (92%)

ETAP PRAKTYCZNY	
przystąpiło:	zdało:
5131	3131 (61%)

DYPLOM POTWIERDZAJĄCY KWALIFIKACJE ZAWODOWE
otrzymało:
2972 (60,6%)

Tabela 1. Wyniki egzaminu potwierdzającego kwalifikacje zawodowe dla zawodu technik budownictwa

Tabela 2 przedstawia wyniki egzaminu zawodowego dla zawodu technik budownictwa z podziałem na typy szkół:

Typ szkoły	ETAP PISEMNY		ETAP PRAKTYCZNY		DYPLOM
	przystąpiło	zdało	przystąpiło	zdało	otrzymało
Technikum	4612	4253 (92,2%)	4646	2883 (62,1%)	2751 (61,4%)
Szkoła Policealna	140	131 (93,6%)	138	86 (62,3%)	84 (61,8%)
Technikum Uzupełniające	144	123 (85,4%)	138	50 (36,2%)	49 (35,5%)

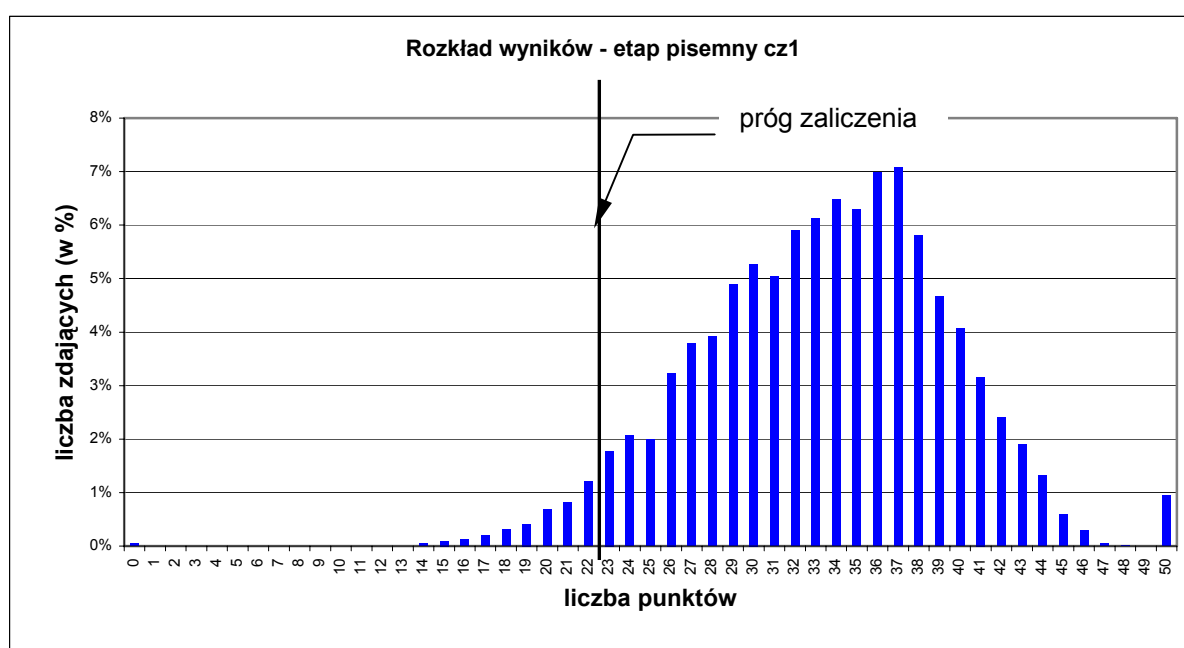
Tabela 2. Wyniki egzaminu potwierdzającego kwalifikacje zawodowe dla zawodu technik budownictwa z podziałem na typy szkół

Do egzaminu przystąpiło 11 absolwentów niesłyszających, co stanowi 0,2% wszystkich zdających egzamin w tym zawodzie.

CZĘŚĆ I ETAPU PISEMNEGO

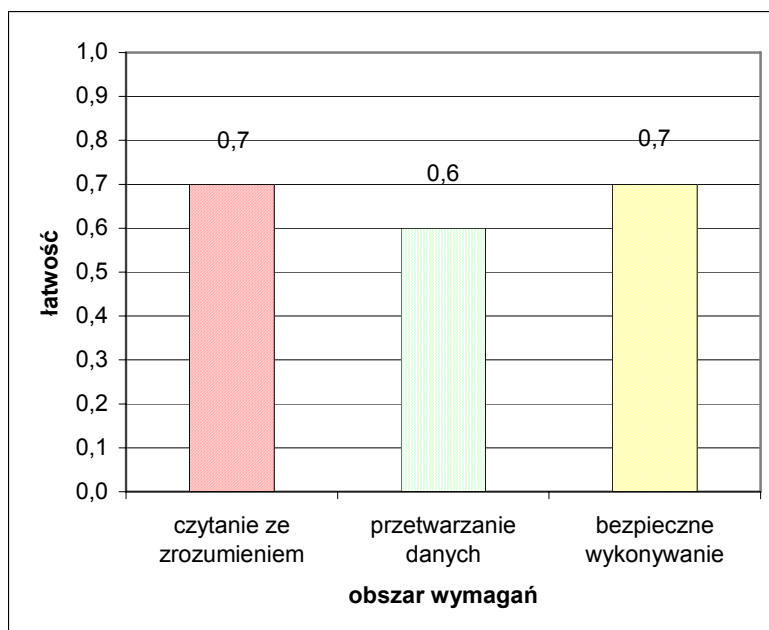
	Liczba zdających	Średnia łatwość zadań w teście	Średni wynik	Mediana	Modalna	Najwyższy wynik	Najniższy wynik	Rozstęp	Odchylenie standardowe
kraj	5066	0,67	33,42	34	37	50	0	50	6

Tabela 3. Podstawowe dane statystyczne wyników egzaminu części I etapu pisemnego



Wykres 1. Rozkład wyników części I etapu pisemnego dla zawodu technik budownictwa w skali kraju

Absolwent zdający egzamin uzyskał przeciętny wynik 33,42 punktów, rozwiązując poprawnie średnio 67% zadań testowych w części I etapu pisemnego egzaminu (Tabela 3). Wśród zdających dominował wynik 37. Próg zaliczający na poziomie co najmniej 50%, wynoszący 25 punktów dla części I etapu pisemnego, przekroczyło 4672 czyli 92% zdających.



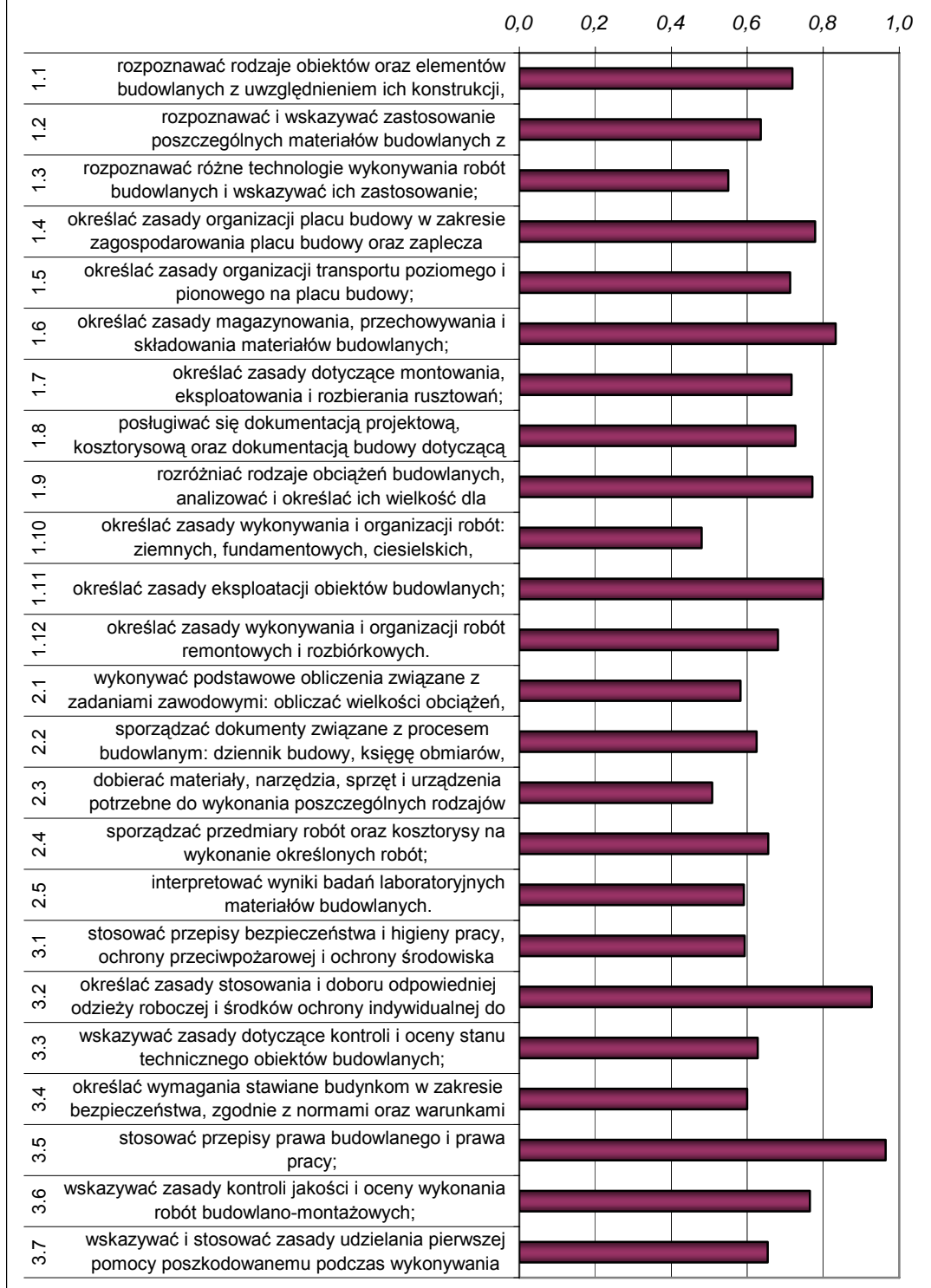
Wykres 2. Średnia łatwość zadań w obszarach części I etapu pisemnego dla zawodu technik budownictwa

Biorąc pod uwagę powyższe zestawienia średniej łatwości zadań w poszczególnych obszarach wymagań egzaminacyjnych części I etapu pisemnego możemy stwierdzić, że przeciętny zdający opanował wiadomości i umiejętności w obszarze czytania ze zrozumieniem, przetwarzania danych oraz bezpiecznego wykonywania zadań zawodowych. Dla wszystkich zdających łatwiejsza okazała się grupa zadań z obszaru czytania ze zrozumieniem oraz bezpiecznego wykonywania zadań zawodowych, trudniejsza z obszaru przetwarzania danych.

Do sprawdzenia poziomu opanowania wiadomości i umiejętności przez zdających w części I etapu pisemnego egzaminu zawodowego w zawodzie technik budownictwa, zastosowano test z 50 zadaniami wielokrotnego wyboru, odpowiednio w obszarach: czytanie ze zrozumieniem – 25 zadań, przetwarzanie danych liczbowych i operacyjnych – 15 zadań, bezpieczne wykonywanie zadań zawodowych – 10 zadań.

Średnią łatwość zadań reprezentujących poszczególne umiejętności standardu wymagań egzaminacyjnych dla zawodu technik budownictwa w I części etapu pisemnego ilustruje wykres 3.

**Łatwości zadań w poszczególnych umiejętnościach standardu wymagań egzaminacyjnych
technik budownictwa**



Wykres 3. Średnia łatwość umiejętności sprawdzanych w części I etapu pisemnego dla zawodu technik budownictwa

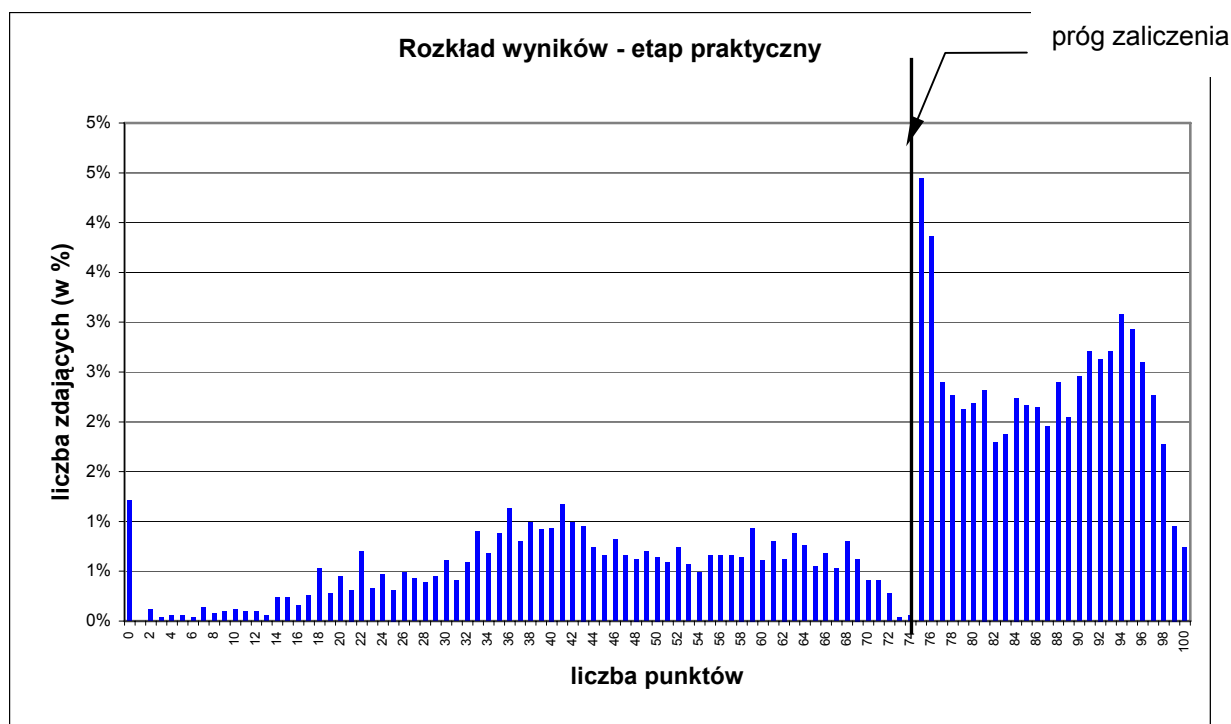
ETAP PRAKTYCZNY

W zawodzie technik budownictwa zadanie egzaminacyjne sprawdzało umiejętności praktyczne określone w standardzie wymagań egzaminacyjnych właściwe dla kwalifikacji w zawodzie wynikające z zadania o treści ogólnej:

Opracowanie projektu realizacji prac związanych z wykonaniem określonego elementu budowlanego, na podstawie dokumentacji, w określonych warunkach organizacyjnych i technicznych.

	Liczba zdających	Średnia łatwość zadań w teście	Średni wynik	Mediana	Modalna	Najwyższy wynik	Najniższy wynik	Rozstęp	Odczylenie standardowe
kraj	5131	0,69	69,46	78	75	100	0	100	24,65

Tabela 4. Podstawowe dane statystyczne wyników egzaminu etapu praktycznego



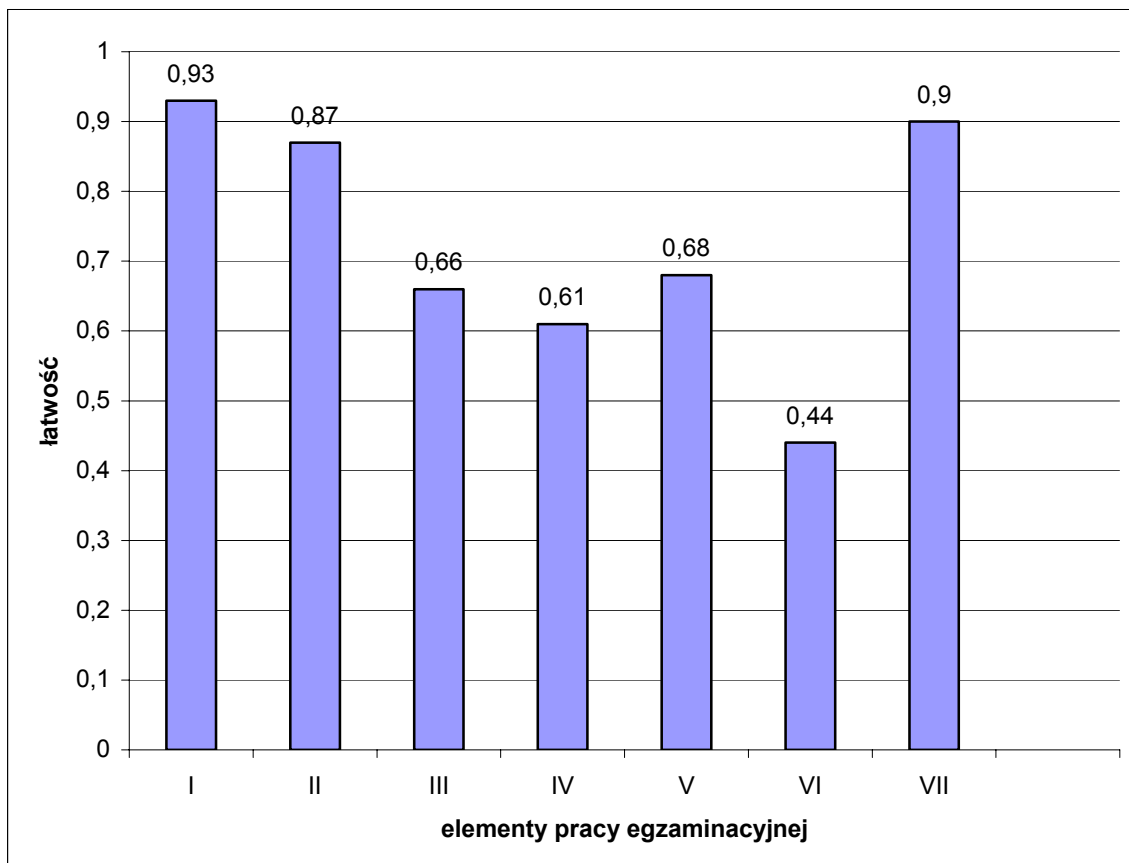
Wykres 4. Rozkład wyników etapu praktycznego dla zawodu technik budownictwa w skali kraju

Przeciętny absolwent, który przystąpił do etapu praktycznego egzaminu uzyskał średnio 69,46 punktów, opanowując poprawnie umiejętności praktyczne średnio na 69%. (Tabela 4). Wynik 75 punktów, stanowiący próg zaliczenia na poziomie co najmniej 75% ze 100 punktów możliwych do uzyskania przekroczyło 3131 czyli 61% zdających (Tabela1).

Wiadomości i umiejętności w etapie praktycznym sprawdzano 7 elementami pracy egzaminacyjnej, które stanowiły zawartość projektu realizacji prac. Prace egzaminacyjne sprawdzane i oceniane były przez zewnętrznych egzaminatorów zgodnie z ustalonymi kryteriami oceniania.

W pracy egzaminacyjnej podlegały ocenie:

- I - tytuł pracy egzaminacyjnej,
- II - założenia do projektu realizacji prac,
- III - wykaz robót związanych z wykonaniem łąw w kolejności technologicznej wraz z opisem wymagań dotyczących ich wykonania i odbioru
- IV - przedmiar robót
- V - obliczenie ilości robocizny, materiałów i sprzętu niezbędnych do wykonania łąw fundamentowych, z uwzględnieniem rodzaju robót:
- VI - zestawienie nakładów rzeczowych robocizny, materiałów i sprzętu dla całości robót
- VII - logiczny układ treści projektu oraz język właściwy dla zawodu.



Wykres 5. Średnia łatwość poszczególnych elementów pracy egzaminacyjnej dla zawodu technik budownictwa

Podsumowanie

Analizując wyniki egzaminu można stwierdzić, że absolwenci szkół kształcących w zawodzie technik budownictwa mają duże trudności z:

- zestawieniem nakładów rzeczowych robocizny,
- przedmiarem robót
- wykazem robót związanych z wykonaniem łąw w kolejności technologicznej wraz z opisem wymagań dotyczących ich wykonania i odbioru materiałów i sprzętu dla całości robót,
- obliczeniem ilości robocizny, materiałów i sprzętu niezbędnych do wykonania łąw fundamentowych, z uwzględnieniem rodzaju robót:.

W załączeniu przykłady prac egzaminacyjnych oraz ich fragmentów wraz z komentarzem