

### I.1.1. Technik obsługi turystycznej 341[05]

Do egzaminu zostało zgłoszonych: 4 069

Przystąpiło łącznie: 3 108

ETAP PISEMNY		DYPLOM POTWIERDZAJĄCY KWALIFIKACJE ZAWODOWE
przystąpiło:	zdało:	
3 100	2 196 (70,8%)	
ETAP PRAKTYCZNY		otrzymało: 1 394 (45,6%)
przystąpiło:	zdało:	
3 063	1 673 (54,6%)	

Tabela 1. Wyniki egzaminu potwierdzającego kwalifikacje zawodowe dla zawodu technik obsługi turystycznej

Tabela 2 przedstawia wyniki egzaminu zawodowego dla zawodu technik obsługi turystycznej z podziałem na typy szkół:

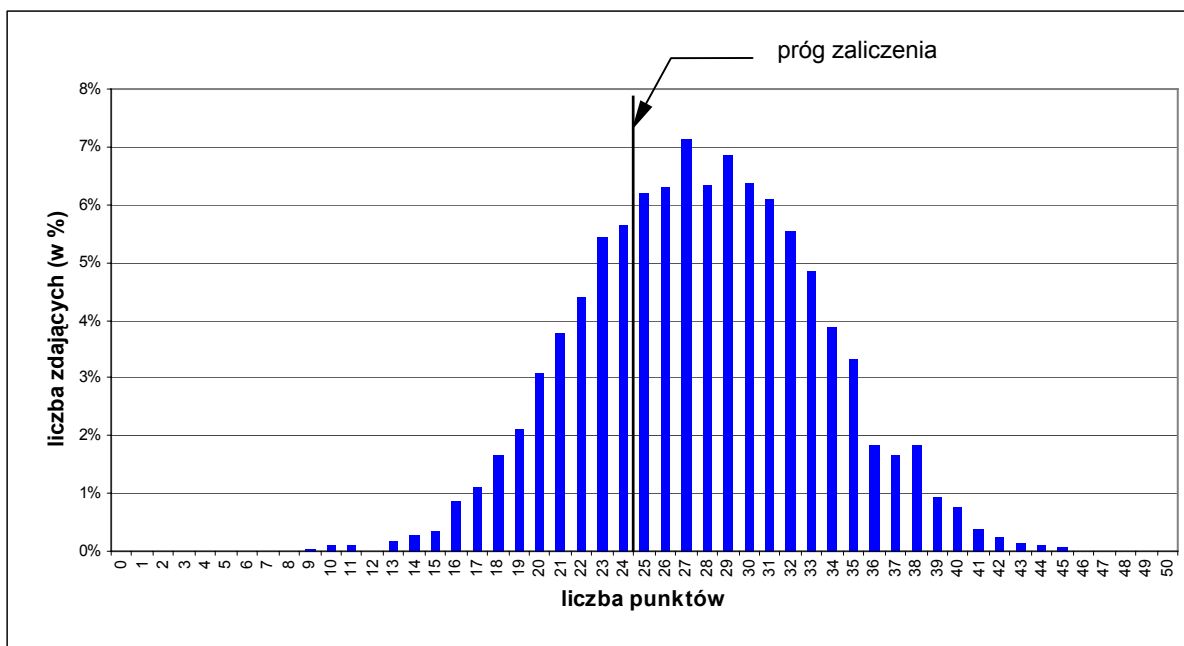
Typ szkoły	ETAP PISEMNY		ETAP PRAKTYCZNY		DYPLOM
	przystąpiło	zdało	przystąpiło	zdało	otrzymało
Technikum	12	7 (58,3%)	11	8 (72,7%)	5 (45,5%)
Szkoła Policealna	2 794	1 986 (71,1%)	2 761	1 498 (54,3%)	1 250 (45,4%)

Tabela 2. Wyniki egzaminu potwierdzającego kwalifikacje zawodowe dla zawodu technik obsługi turystycznej z podziałem na typy szkół

Do egzaminu przystąpiło 2 absolwentów niepełnosprawnych ruchowo i 1 absolwent słabo widzący, co stanowi 0,1% wszystkich zdających egzamin w tym zawodzie.

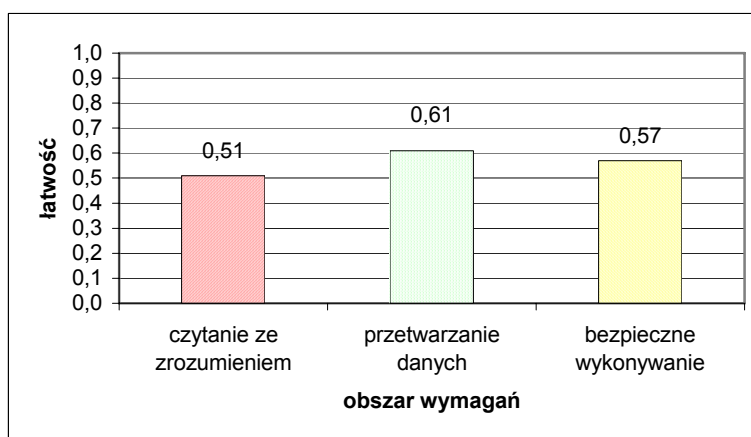
CZĘŚĆ I ETAPU PISEMNEGO									
	Liczba zdających	Średnia łatwość zadań w teście	Średni wynik	Mediana	Modalna	Najwyższy wynik	Najniższy wynik	Rozstęp	Odchylenie standardowe
kraj	3 100	0,55	27,73	28	27	45	9	36	5,58

Tabela 3. Podstawowe dane statystyczne wyników egzaminu części I etapu pisemnego



Wykres 1. Rozkład wyników części I etapu pisemnego dla zawodu technik obsługi turystycznej w skali kraju

Absolwent zdający egzamin uzyskał przeciętny wynik 27,73 punktów, rozwiązując poprawnie średnio 55% zadań testowych w części I etapu pisemnego egzaminu (Tabela 3). Wśród zdających dominował wynik 27. Próg zaliczający na poziomie co najmniej 50%, wynoszący 25 punktów dla części I etapu pisemnego, przekroczyło 2 197 czyli 70,9% zdających.



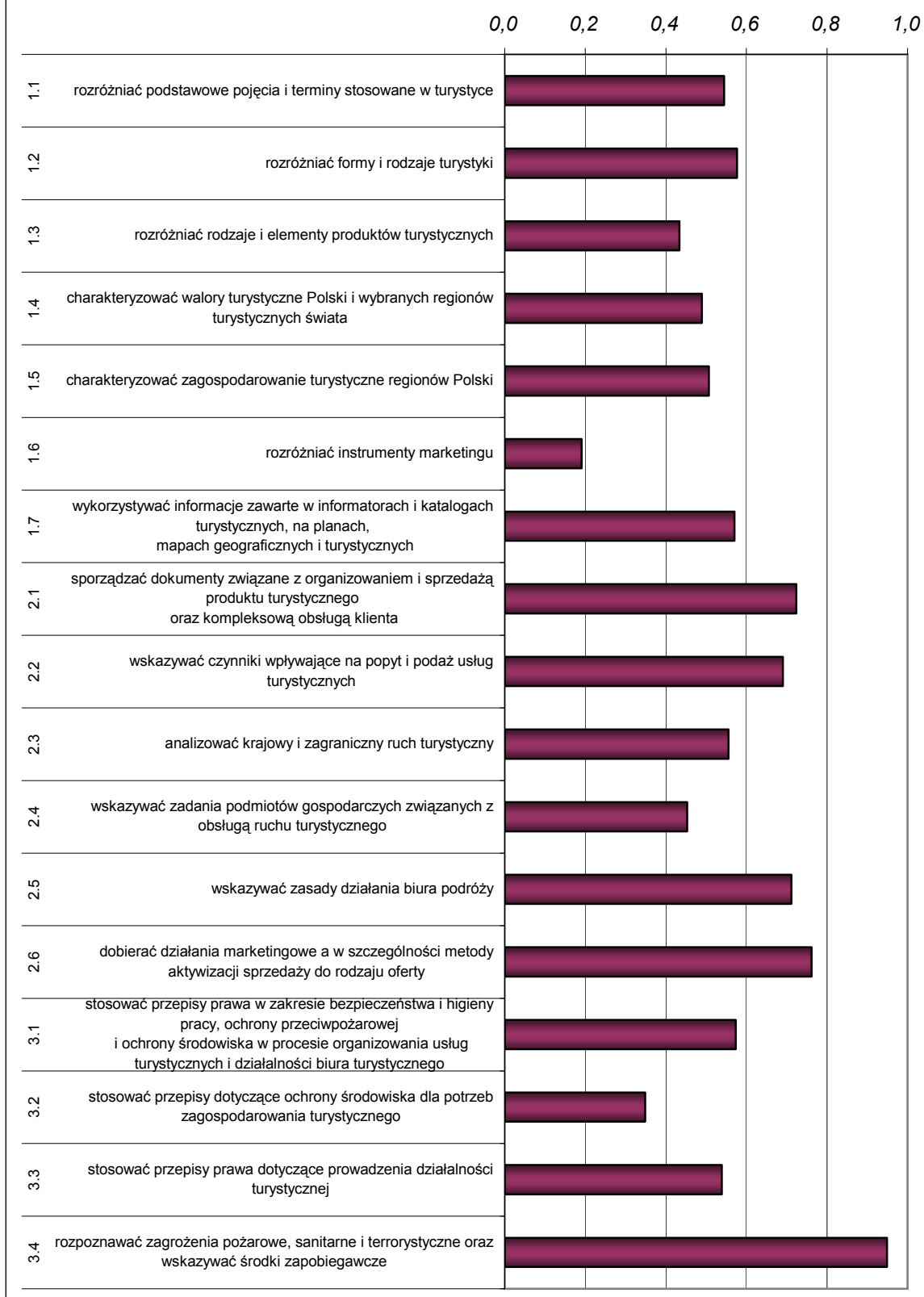
Wykres 2. Średnia łatwość zadań w obszarach części I etapu pisemnego dla zawodu technik obsługi turystycznej

Biorąc pod uwagę powyższe zestawienia średniej łatwości zadań w poszczególnych obszarach wymagań egzaminacyjnych części I etapu pisemnego możemy stwierdzić, że przeciętny zdający opanował wiadomości i umiejętności w obszarze czytania ze zrozumieniem, przetwarzania danych oraz bezpiecznego wykonywania zadań zawodowych. Dla wszystkich zdających łatwiejsza okazała się grupa zadań z obszaru przetwarzania danych liczbowych i operacyjnych oraz bezpiecznego wykonywania zadań zawodowych, trudniejsza z obszaru czytanie ze zrozumieniem.

Do sprawdzenia poziomu opanowania wiadomości i umiejętności przez zdających w części I etapu pisemnego egzaminu zawodowego w zawodzie technik obsługi turystycznej, zastosowano test z 50 zadaniami wielokrotnego wyboru, odpowiednio w obszarach: czytanie ze zrozumieniem – 23 zadania, przetwarzanie danych liczbowych i operacyjnych – 18 zadań, bezpieczne wykonywanie zadań zawodowych – 9 zadań.

Średnią łatwość zadań reprezentujących poszczególne umiejętności standardu wymagań egzaminacyjnych dla zawodu technik obsługi turystycznej w I części etapu pisemnego ilustruje wykres 3.

**Łatwości zadań w poszczególnych umiejętnościach standardu  
wymagań egzaminacyjnych  
technik obsługi turystycznej**



Wykres 3. Średnia łatwość umiejętności sprawdzanych w części I etapu pisemnego dla zawodu technik obsługi turystycznej.

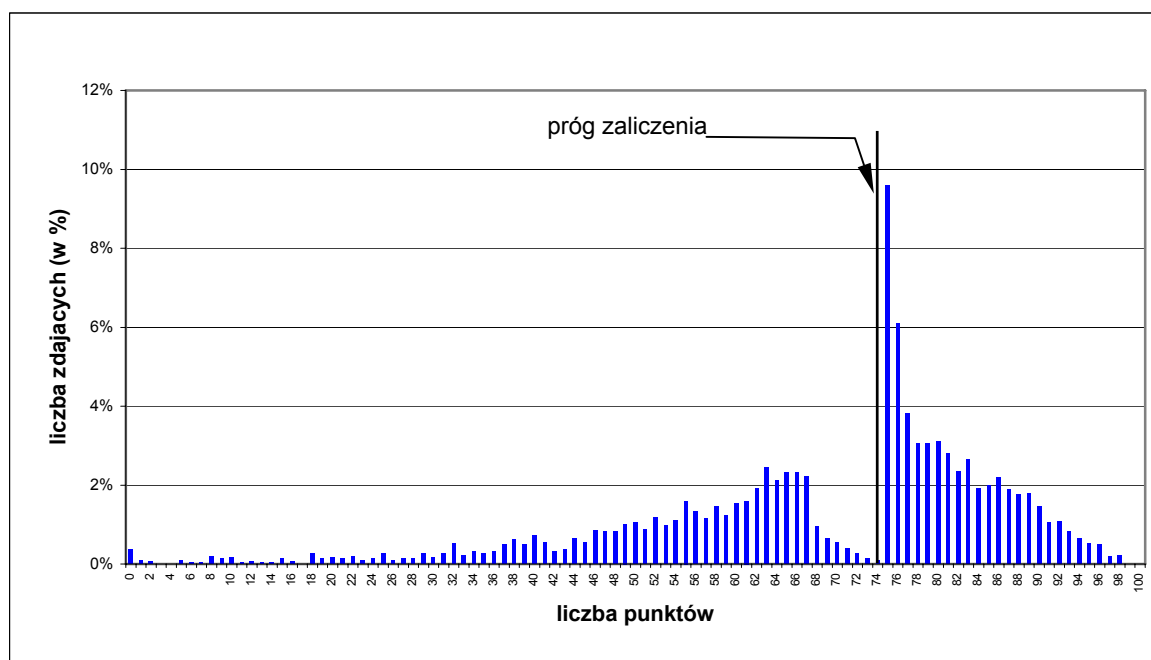
## ETAP PRAKTYCZNY

W zawodzie technik obsługi turystycznej zadanie egzaminacyjne sprawdzało umiejętności praktyczne określone w standardzie wymagań egzaminacyjnych właściwe dla kwalifikacji w zawodzie wynikające z zadania o treści ogólnej:

**Opracowanie projektu realizacji określonych prac z zakresu przygotowania, wykonania i sprzedaży produktów turystycznych oraz kompleksowej obsługi klienta – krajowego i zagranicznego.**

	Liczba zdających	Średnia łatwość zadań w teście	Średni wynik	Mediana	Modalna	Najwyższy wynik	Najniższy wynik	Rozstęp	Odchylenie standardowe
kraj	<b>3 063</b>	<b>0,69</b>	<b>68,56</b>	<b>75</b>	<b>75</b>	<b>98</b>	<b>0</b>	<b>98</b>	<b>17,77</b>

Tabela 4. Podstawowe dane statystyczne wyników egzaminu etapu praktycznego



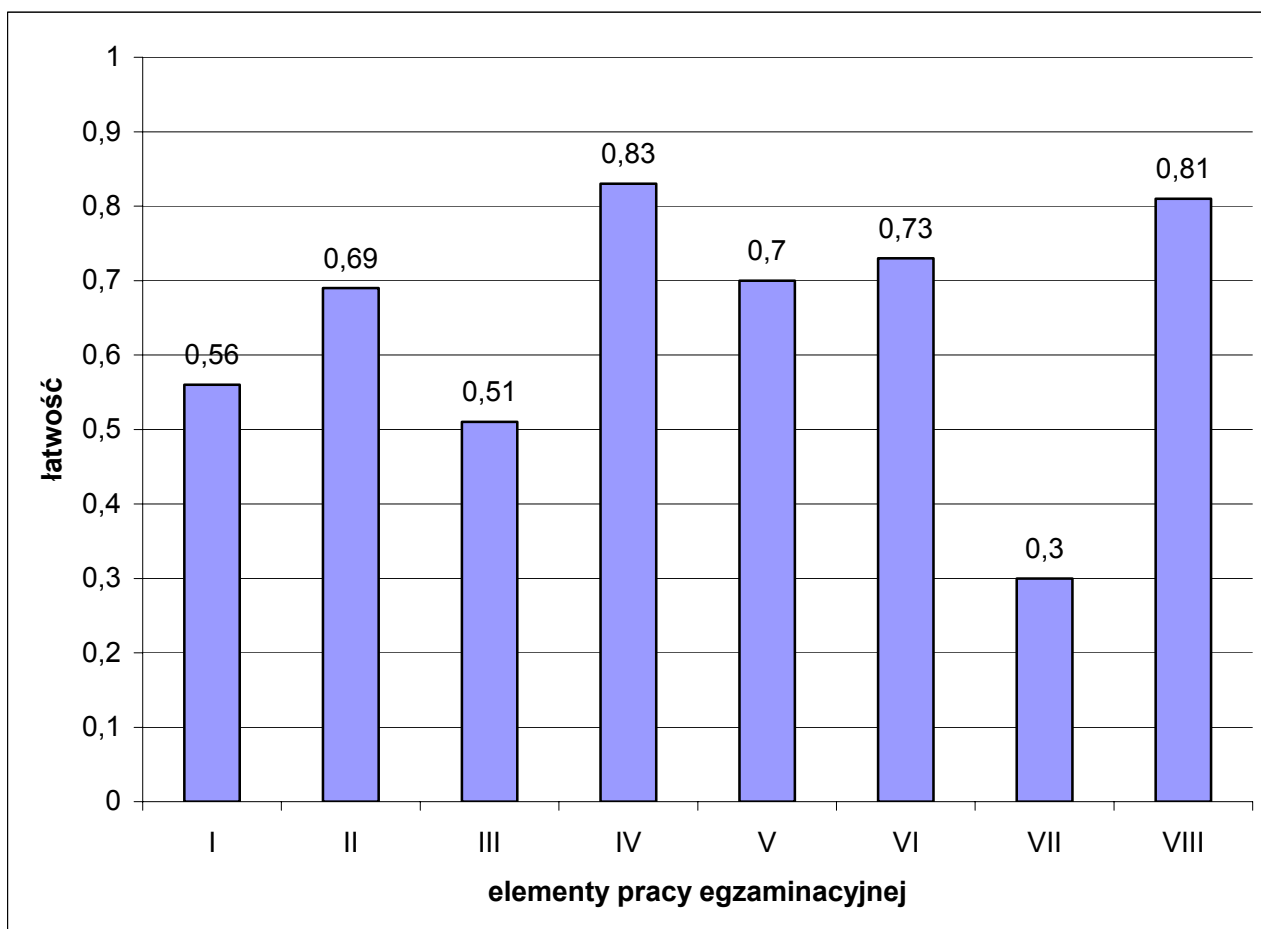
Wykres 4. Rozkład wyników etapu praktycznego dla zawodu technik obsługi turystycznej w skali kraju

Przeciętny absolwent, który przystąpił do etapu praktycznego egzaminu uzyskał średnio 68,56 punktów, opanowując poprawnie umiejętności praktyczne średnio na 69%. (Tabela 4). Wynik 75 punktów, stanowiący próg zaliczenia na poziomie co najmniej 75% ze 100 punktów możliwych do uzyskania przekroczyło 1 673, czyli 54,6% zdających (Tabela 1).

Wiadomości i umiejętności w etapie praktycznym sprawdzano 8 elementami pracy egzaminacyjnej, które stanowiły zawartość projektu realizacji prac. Prace egzaminacyjne sprawdzane i oceniane były przez zewnętrznych egzaminatorów zgodnie z ustalonymi kryteriami oceniania.

W pracy egzaminacyjnej podlegały ocenie:

- I - tytuł pracy egzaminacyjnej,
- II - założenia, czyli dane niezbędne do rozwiązania zadania wynikające z treści zadania i dokumentacji,
- III - wykaz kolejnych prac związanych z przygotowaniem zamówionej imprezy,
- IV - program imprezy z uwzględnieniem zamówienia,
- V - kalkulacja kosztów z marżą i podatkiem,
- VI - umowa o imprezę,
- VII - ulotka reklamowa biura podróży w języku obcym,
- VIII - logiczny układ treści projektu oraz język właściwy dla zawodu.



Wykres 5. Średnia łatwość poszczególnych elementów pracy egzaminacyjnej dla zawodu technik obsługi turystycznej

### Podsumowanie

Analizując wyniki egzaminu można stwierdzić, że absolwenci szkół kształcących w zawodzie technik obsługi turystycznej mają bardzo duże trudności z ulotką reklamowa biura podróży w języku obcym oraz duże trudności z wykazem kolejnych prac związanych z przygotowaniem zamówionej imprezy.

W załączeniu przykłady prac egzaminacyjnych oraz ich fragmentów wraz z komentarzem