

### I.1.1. Technik żywienia i gospodarstwa domowego 321[10]

Do egzaminu zostało zgłoszonych: 10 951

Przystąpiło łącznie: 10 253

ETAP PISEMNY	
przystąpiło:	zdało:
9 922	9 461 (95,4%)

ETAP PRAKTYCZNY	
przystąpiło:	zdało:
10 071	5 814 (57,7%)

DYPLOM POTWIERDZAJĄCY KWALIFIKACJE ZAWODOWE
otrzymało:
5 638 (57,9%)

Tabela 1. Wyniki egzaminu potwierdzającego kwalifikacje zawodowe dla zawodu technik żywienia i gospodarstwa domowego

Tabela 2 przedstawia wyniki egzaminu zawodowego dla zawodu technik żywienia i gospodarstwa domowego z podziałem na typy szkół:

Typ szkoły	ETAP PISEMNY		ETAP PRAKTYCZNY		DYPLOM
	przystąpiło	zdało	przystąpiło	zdało	otrzymało
Technikum	8 403	8 057 (95,9%)	8 480	5 121 (60,4%)	4 977 (60,4%)
Szkoła Policealna	177	152 (85,9%)	178	101 (56,7%)	98 (55,7%)
Technikum Uzupełniające	1 069	989 (92,5%)	1 058	375 (35,4%)	374 (35,5%)

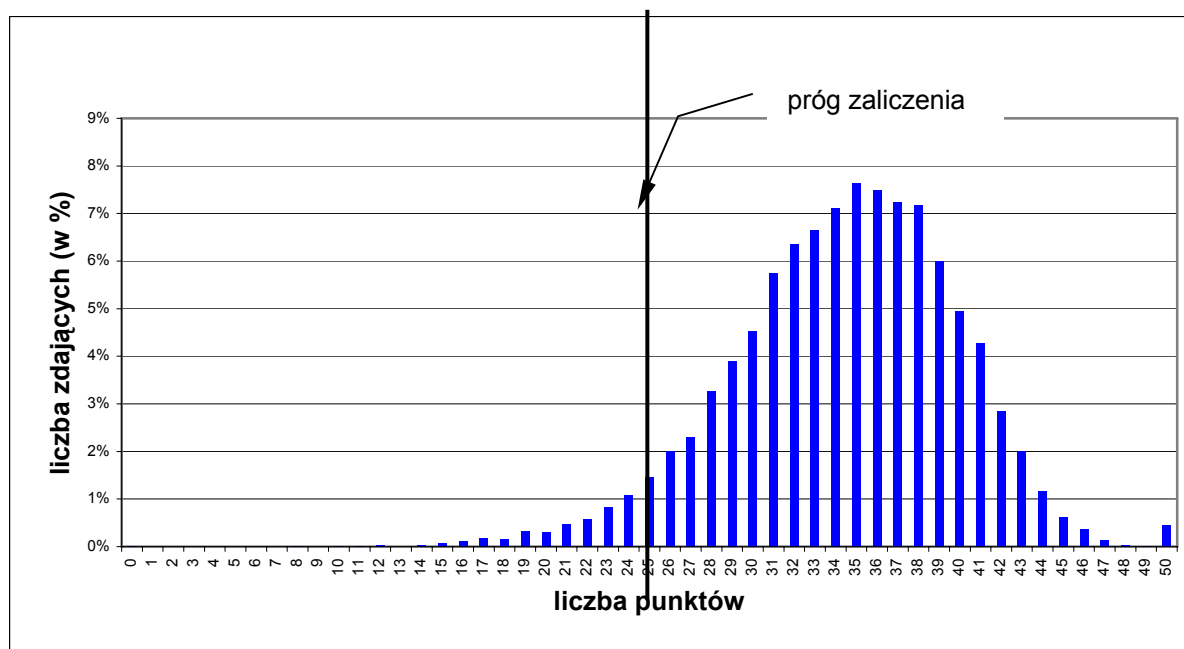
Tabela 2. Wyniki egzaminu potwierdzającego kwalifikacje zawodowe dla zawodu technik żywienia i gospodarstwa domowego z podziałem na typy szkół

Do egzaminu przystąpiło 59 absolwentów niesłyszących, 2 niepełnosprawnych ruchowo, 3 z innymi dysfunkcjami oraz 1 słabowidzący, co stanowi 0,63 % wszystkich zdających egzamin w tym zawodzie.

## CZĘŚĆ I ETAPU PISEMNEGO

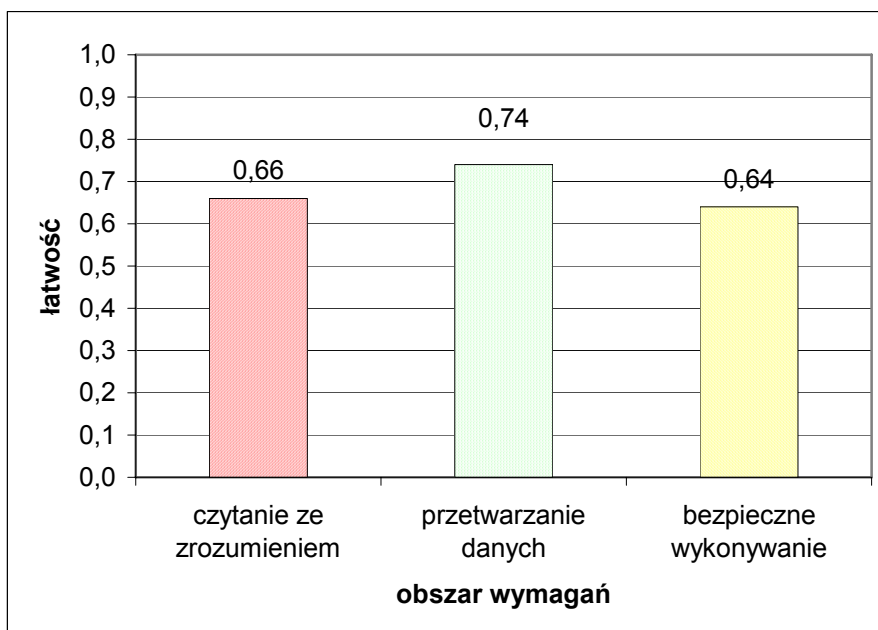
	Liczba zdających	Średnia łatwość zadań w teście	Średni wynik	Mediana	Modalna	Najwyższy wynik	Najniższy wynik	Rozstęp	Odchylenie standardowe
kraj	<b>9 922</b>	<b>0,69</b>	<b>34,42</b>	<b>35</b>	<b>35</b>	<b>50</b>	<b>0</b>	<b>50</b>	<b>5,42</b>

Tabela 3. Podstawowe dane statystyczne wyników egzaminu części I etapu pisemnego



Wykres 1. Rozkład wyników części I etapu pisemnego dla zawodu technik technik żywienia i gospodarstwa domowego w skali kraju

Absolwent zdający egzamin uzyskał przeciętny wynik 34,42 punktów, rozwiązując poprawnie średnio 69% zadań testowych w części I etapu pisemnego egzaminu (Tabela 3). Wśród zdających dominował wynik 35. Próg zaliczający na poziomie co najmniej 50%, wynoszący 25 punktów dla części I etapu pisemnego, przekroczyło 9 500 czyli 95,75% zdających.



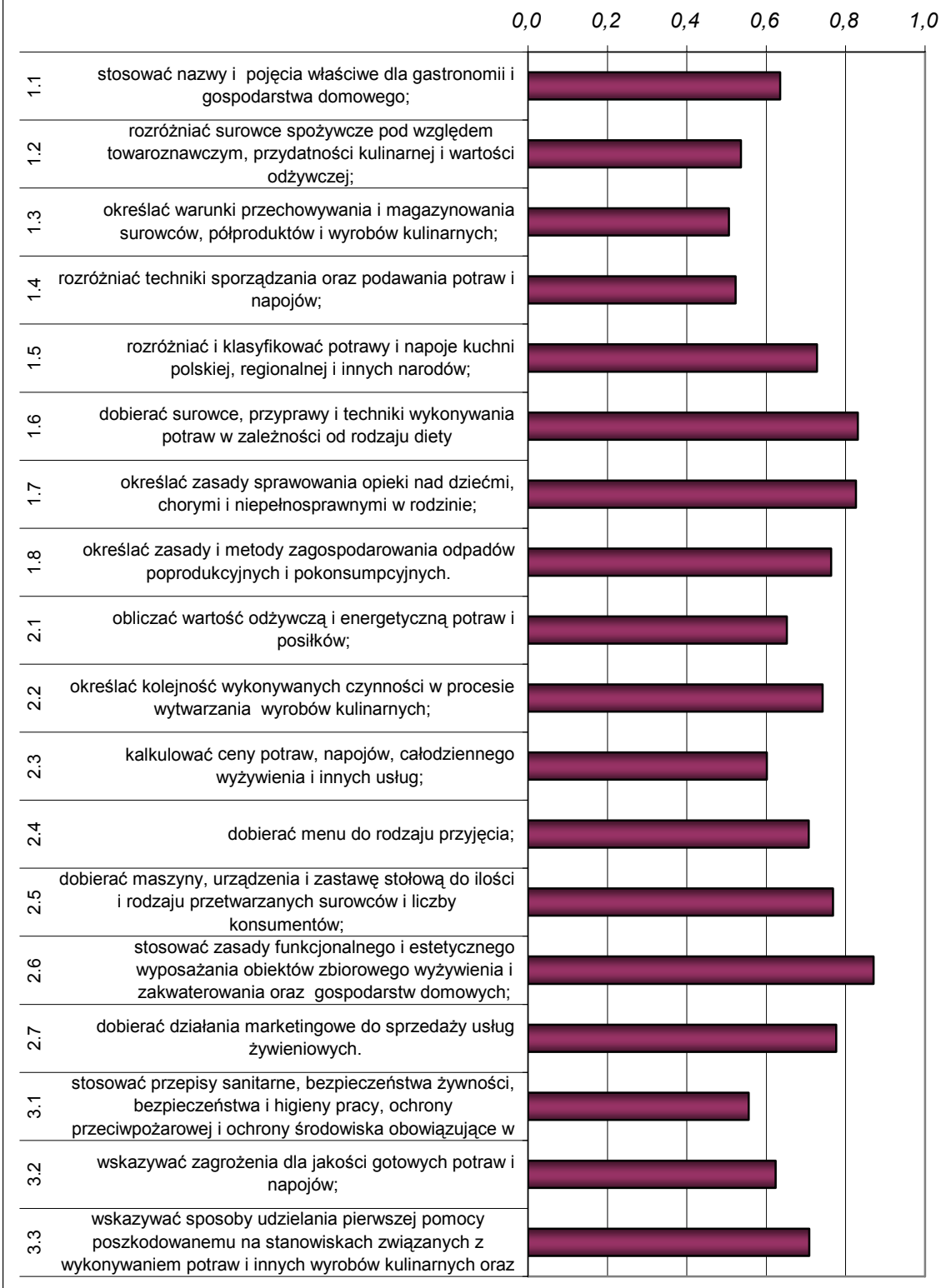
Wykres 2. Średnia łatwość zadań w obszarach części I etapu pisemnego dla zawodu technik żywienia i gospodarstwa domowego

Biorąc pod uwagę powyższe zestawienia średniej łatwości zadań w poszczególnych obszarach wymagań egzaminacyjnych części I etapu pisemnego możemy stwierdzić, że przeciętny zdający opanował wiadomości i umiejętności w obszarze czytania ze zrozumieniem, przetwarzania danych oraz bezpiecznego wykonywania zadań zawodowych. Dla wszystkich zdających łatwiejsza okazała się grupa zadań z obszaru przetwarzania danych liczbowych i operacyjnych, trudniejsza z obszaru czytania ze zrozumieniem oraz bezpiecznego wykonywania zadań zawodowych.

Do sprawdzenia poziomu opanowania wiadomości i umiejętności przez zdających w części I etapu pisemnego egzaminu zawodowego w zawodzie technik żywienia i gospodarstwa domowego, zastosowano test z 50 zadaniami wielokrotnego wyboru, odpowiednio w obszarach: czytanie ze zrozumieniem – 25 zadań, przetwarzanie danych liczbowych i operacyjnych – 19 zadań, bezpieczne wykonywanie zadań zawodowych – 6 zadań.

Średnią łatwość zadań reprezentujących poszczególne umiejętności standardu wymagań egzaminacyjnych dla zawodu technik żywienia i gospodarstwa domowego w I części etapu pisemnego ilustruje wykres 3.

**Łatwości zadań w poszczególnych umiejętnościach standardu  
wymagań egzaminacyjnych  
technik żywienia i gospodarstwa domowego**



Wykres 3. Średnia łatwość umiejętności sprawdzanych w części I etapu pisemnego dla zawodu technik żywienia i gospodarstwa domowego

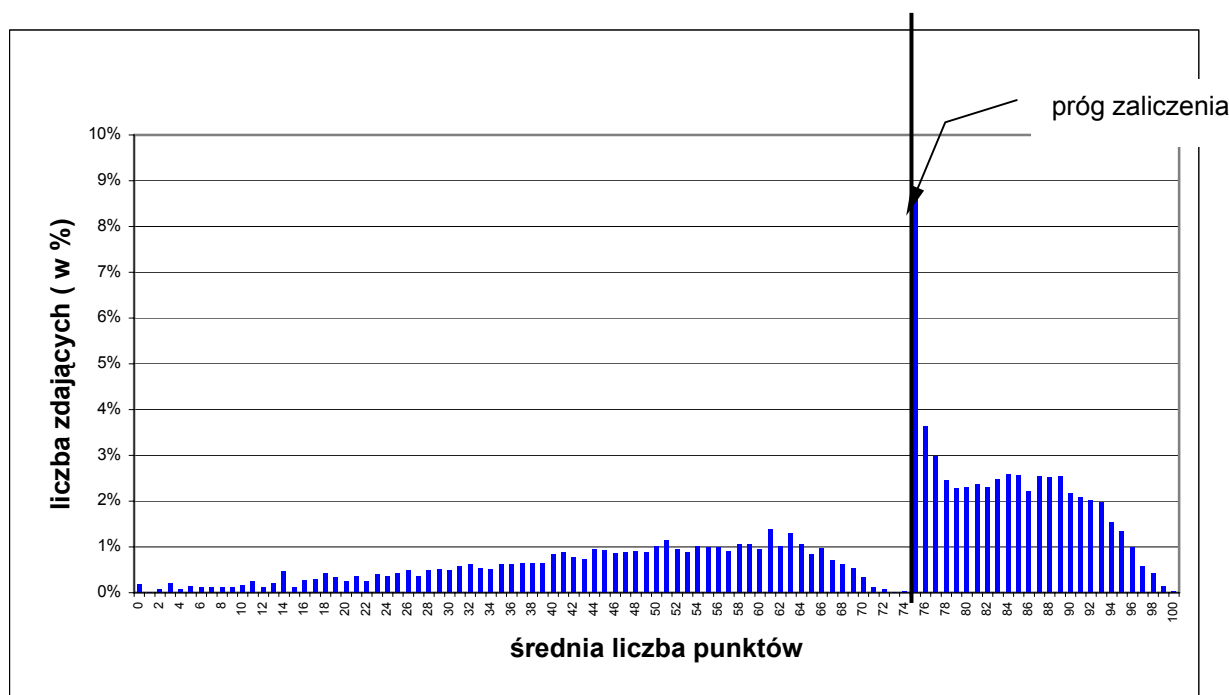
## ETAP PRAKTYCZNY

W zawodzie technik żywienia i gospodarstwa domowego zadanie egzaminacyjne sprawdzało umiejętności praktyczne określone w standardzie wymagań egzaminacyjnych właściwe dla kwalifikacji w zawodzie wynikające z zadania o treści ogólnej:

Opracowanie projektu realizacji i wykonanie określonych prac z zakresu organizacji i prowadzenia żywienia w przedsiębiorstwie gastronomicznym lub gospodarstwie domowym.

	Liczba zdających	Średnia łatwość zadań w teście	Średni wynik	Mediana	Modalna	Najwyższy wynik	Najniższy wynik	Rozstęp	Odchylenie standardowe
kraj	<b>10 071</b>	<b>0,68</b>	<b>67,5</b>	<b>75</b>	<b>75</b>	<b>100</b>	<b>0</b>	<b>100</b>	<b>22,29</b>

Tabela 4. Podstawowe dane statystyczne wyników egzaminu etapu praktycznego



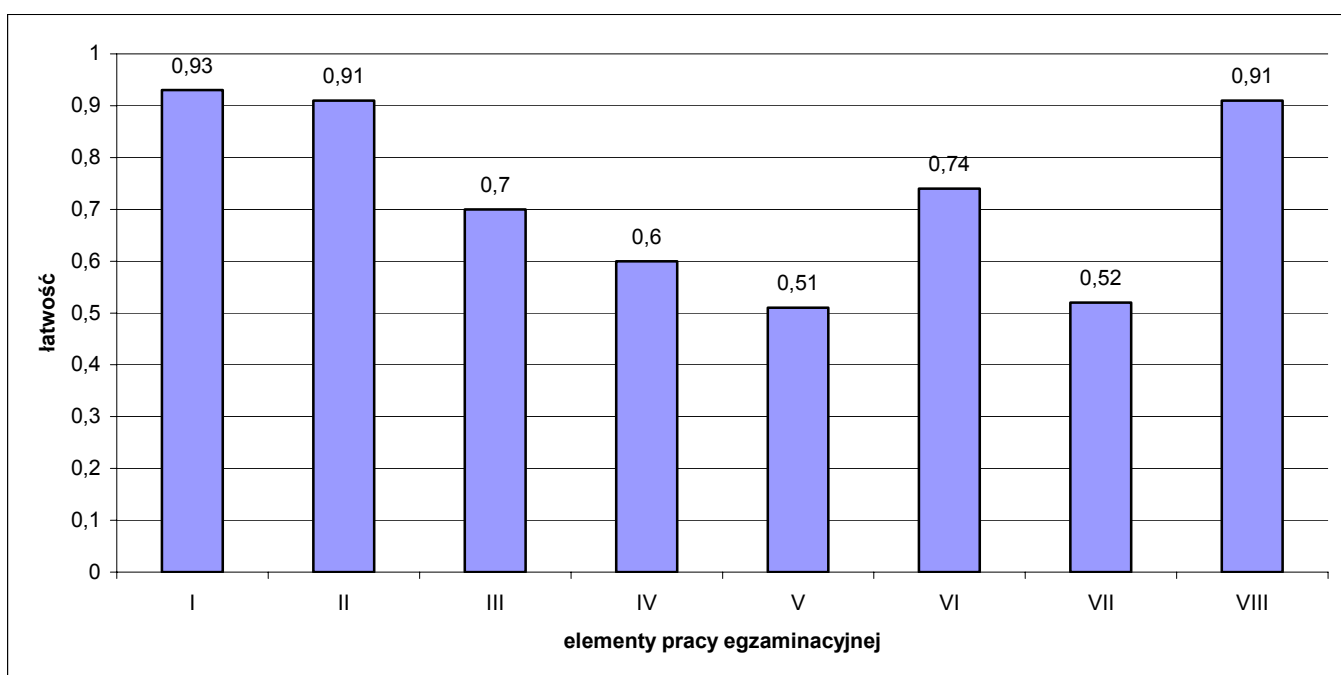
Wykres 4. Rozkład wyników etapu praktycznego dla zawodu technik żywienia i gospodarstwa domowego w skali kraju

Przeciętny absolwent, który przystąpił do etapu praktycznego egzaminu uzyskał średnio 67,50 punktów, opanowując poprawnie umiejętności praktyczne średnio na 68% ( Tabela 4). Wynik 75 punktów, stanowiący próg zaliczenia na poziomie co najmniej 75% ze 100 punktów możliwych do uzyskania przekroczyło 5 814 czyli 57,73% zdających (Tabela 1).

Wiadomości i umiejętności w etapie praktycznym sprawdzano 8 elementów pracy egzaminacyjnej, które stanowiły zawartość projektu realizacji prac. Prace egzaminacyjne sprawdzane i oceniane były przez zewnętrznych egzaminatorów zgodnie z ustalonymi kryteriami oceniania.

W pracy egzaminacyjnej podlegały ocenie:

- I - Tytuł pracy egzaminacyjnej,
- II - Założenia,
- III - Zapotrzebowanie żywnościowe,
- IV - Kalkulacja kosztów dziennego żywienia,
- V - Wykaz metod i technik wykonania potraw,
- VI - Wykaz zastawy stołowej,
- VII - Ocena jakości żywienia,
- VIII - Praca egzaminacyjna jako całość .



Wykres 5. Średnia łatwość poszczególnych elementów pracy egzaminacyjnej dla zawodu technik żywienia i gospodarstwa domowego

## Podsumowanie

Analizując wyniki egzaminu można stwierdzić, że absolwenci szkół kształcących w zawodzie technik żywienia i gospodarstwa domowego mają największe trudności ze sporządzeniem wykazu metod i technik wykonania potraw oraz oceny jakości żywienia.

W załączeniu przykłady prac egzaminacyjnych oraz ich fragmentów wraz z komentarzem