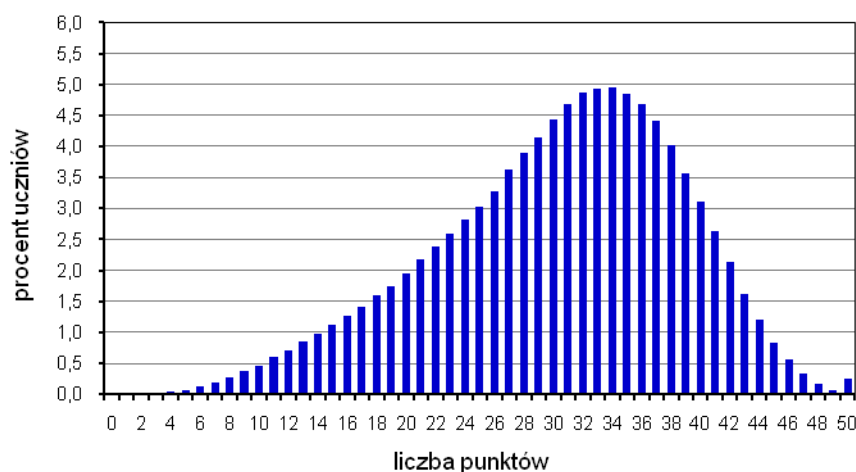
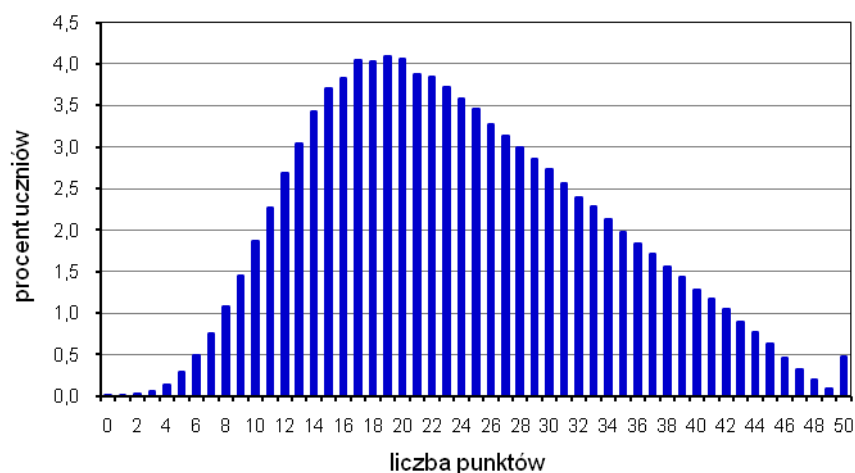


## Wstępne informacje o wynikach egzaminu gimnazjalnego 2010

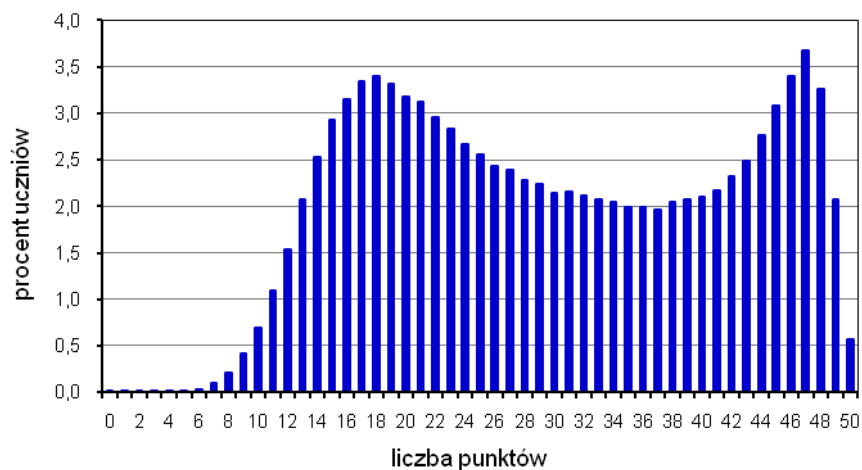
Do części humanistycznej egzaminu gimnazjalnego w kwietniu 2010 roku przystąpiło ogółem 444 320 uczniów, do części matematyczno-przyrodniczej – 444 115 uczniów, do części z języka obcego nowożytnego – 443 691 uczniów. Na wykresach 1-6 zostały przedstawione wyłącznie rozkłady wyników uczniów bez dysfunkcji oraz uczniów ze specyficznymi trudnościami w uczeniu się. Ich też dotyczą podstawowe parametry statystyczne zawarte w tabelach.



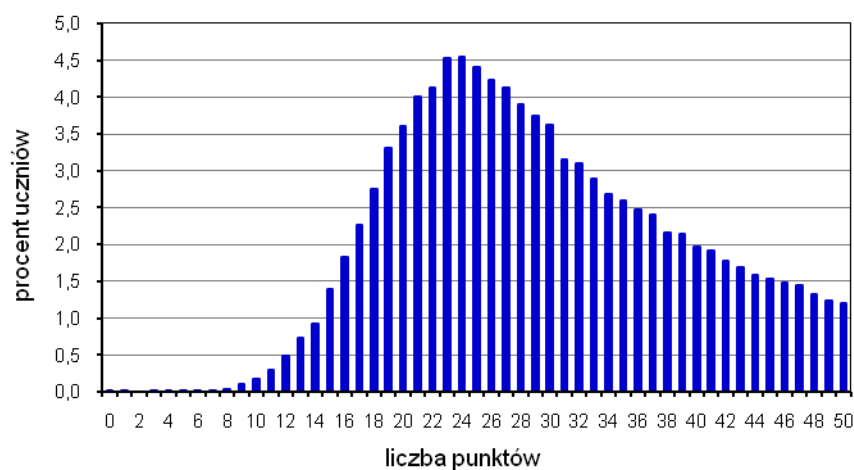
Wykres 1. Rozkład wyników egzaminu gimnazjalnego – część humanistyczna



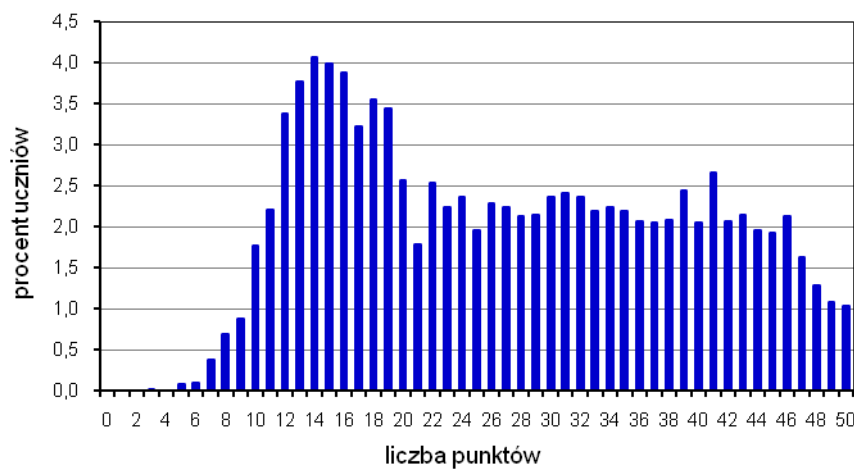
Wykres 2. Rozkład wyników egzaminu gimnazjalnego – część matematyczno-przyrodnicza



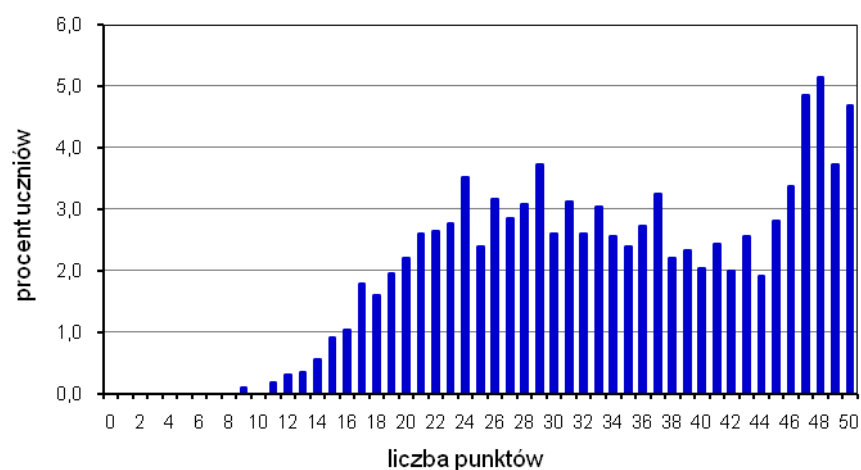
Wykres 3. Rozkład wyników egzaminu gimnazjalnego – język angielski



Wykres 4. Rozkład wyników egzaminu gimnazjalnego – język niemiecki



Wykres 5. Rozkład wyników egzaminu gimnazjalnego – język rosyjski



Wykres 6. Rozkład wyników egzaminu gimnazjalnego – język francuski

Tabela 1. Parametry statystyczne

Wyszczególnienie	Liczba uczniów	Minimum	Maksimum	Mediana	Średnia	Odchylenie standardowe
<b>Część humanistyczna</b>						
<b>Cały test</b>	<b>434 363</b>	<b>0</b>	<b>50</b>	<b>31</b>	<b>30,34</b>	<b>8,38</b>
Czytanie i odbiór tekstów kultury		0	25	19	18,31	4,21
Tworzenie własnego tekstu		0	25	12	12,03	5,02
<b>Część matematyczno-przyrodnicza</b>						
<b>Cały test</b>	<b>434 120</b>	<b>0</b>	<b>50</b>	<b>23</b>	<b>23,90</b>	<b>9,63</b>
Umiejętne stosowanie terminów, pojęć i procedur z zakresu przedmiotów matematyczno-przyrodniczych niezbędnych w praktyce życiowej i dalszym kształceniu		0	15	6	6,35	3,90
Wyszukiwanie i stosowanie informacji		0	12	9	8,42	2,25
Wskazywanie i opisywanie faktów, związków i zależności, w szczególności przyczynowo-skutkowych, funkcjonalnych, przestrzennych i czasowych		0	15	6	6,26	3,23
Stosowanie zintegrowanej wiedzy i umiejętności do rozwiązywania problemów		0	8	3	2,86	1,92
<b>Język angielski</b>						
<b>Cały test</b>	<b>344 145</b>	<b>0</b>	<b>50</b>	<b>29</b>	<b>29,88</b>	<b>11,68</b>
Odbiór tekstu słuchanego		0	10	7	6,92	2,55
Odbiór tekstu czytanego		0	20	10	11,09	5,10
Reagowanie językowe		0	20	12	11,87	4,93
<b>Język niemiecki</b>						
<b>Cały test</b>	<b>82 696</b>	<b>0</b>	<b>50</b>	<b>28</b>	<b>29,36</b>	<b>9,34</b>
Odbiór tekstu słuchanego		0	10	6	6,33	2,15
Odbiór tekstu czytanego		0	20	12	12,35	3,96
Reagowanie językowe		0	20	10	10,68	4,55

Wyszczególnienie	Liczba uczniów	Minimum	Maksimum	Mediana	Średnia	Odchylenie standardowe
<b>Język rosyjski</b>						
<b>Cały test</b>	<b>4 744</b>	<b>3</b>	<b>50</b>	<b>26</b>	<b>27,08</b>	<b>11,75</b>
Odbiór tekstu słuchanego		0	10	6	5,66	2,45
Odbiór tekstu czytanego		0	20	11	10,96	5,23
Reagowanie językowe		0	20	10	10,47	5,15
<b>Język francuski</b>						
<b>Cały test</b>	<b>2 309</b>	<b>9</b>	<b>50</b>	<b>34</b>	<b>34,17</b>	<b>10,49</b>
Odbiór tekstu słuchanego		0	10	6	6,56	2,49
Odbiór tekstu czytanego		2	20	14	13,77	4,44
Reagowanie językowe		2	20	14	13,84	4,45
<b>Język hiszpański</b>						
<b>Cały test</b>	<b>297</b>	<b>15</b>	<b>50</b>	<b>40</b>	<b>38,51</b>	<b>8,45</b>
Odbiór tekstu słuchanego		3	10	9	8,32	1,79
Odbiór tekstu czytanego		3	20	16	15,13	4,02
Reagowanie językowe		3	20	16	15,06	3,37
<b>Język włoski</b>						
<b>Cały test</b>	<b>6</b>	<b>12</b>	<b>50</b>	<b>38</b>	<b>35,17</b>	<b>15,09</b>
Odbiór tekstu słuchanego		3	10	7,5	6,83	3,54
Odbiór tekstu czytanego		5	20	13,5	13,33	6,50
Reagowanie językowe		4	20	17	15,00	5,76

Uwaga!

Średnich wyników egzaminu gimnazjalnego z 2010 r. nie wolno bezpośrednio porównywać ze średnimi wynikami egzaminu gimnazjalnego z lat poprzednich.

## WYNIKI EGZAMINU GIMNAZJALNEGO A WIELKOŚĆ MIEJSCOWOŚCI

Tabela 2. Wyniki uczniów z egzaminu gimnazjalnego a wielkość miejscowości

Wyszczególnienie	Liczba uczniów	Średnia	Odchylenie standardowe
<b>Część humanistyczna</b>			
Wieś	154 238	29,51	8,18
Miasto do 20 tys. mieszkańców	84 961	29,51	8,47
Miasto od 20 tys. do 100 tys. mieszkańców	90 749	30,68	8,43
Miasto powyżej 100 tys. mieszkańców	104 415	31,95	8,30
<b>Część matematyczno-przyrodnicza</b>			
Wieś	154 119	22,93	9,07
Miasto do 20 tys. mieszkańców	84 870	23,03	9,32
Miasto od 20 tys. do 100 tys. mieszkańców	90 769	24,18	9,74
Miasto powyżej 100 tys. mieszkańców	104 362	25,77	10,28
<b>Język angielski</b>			
Wieś	122 497	26,87	10,84
Miasto do 20 tys. mieszkańców	61 248	28,91	11,42
Miasto od 20 tys. do 100 tys. mieszkańców	70 186	31,50	11,63
Miasto powyżej 100 tys. mieszkańców	90 214	33,38	11,84
<b>Język niemiecki</b>			
Wieś	29 128	28,65	8,72
Miasto do 20 tys. mieszkańców	22 511	28,83	9,15
Miasto od 20 tys. do 100 tys. mieszkańców	19 258	29,94	9,50
Miasto powyżej 100 tys. mieszkańców	11 799	31,16	10,52

Wyszczególnienie	Liczba uczniów	Średnia	Odchylenie standardowe
<b>Język rosyjski</b>			
Wieś	2 488	30,75	10,82
Miasto do 20 tys. mieszkańców	942	26,09	11,89
Miasto od 20 tys. do 100 tys. mieszkańców	778	22,04	11,37
Miasto powyżej 100 tys. mieszkańców	536	19,12	8,87
<b>Język francuski</b>			
Wieś	122	27,96	7,38
Miasto do 20 tys. mieszkańców	238	26,22	6,59
Miasto od 20 tys. do 100 tys. mieszkańców	503	29,02	8,21
Miasto powyżej 100 tys. mieszkańców	1 446	37,78	10,23
<b>Język hiszpański</b>			
Wieś	-	-	-
Miasto do 20 tys. mieszkańców	-	-	-
Miasto od 20 tys. do 100 tys. mieszkańców	2	38,00	2,83
Miasto powyżej 100 tys. mieszkańców	295	38,51	8,48
<b>Język włoski</b>			
Wieś	-	-	-
Miasto do 20 tys. mieszkańców	-	-	-
Miasto od 20 tys. do 100 tys. mieszkańców	-	-	-
Miasto powyżej 100 tys. mieszkańców	6	35,17	15,09

### ŚREDNIE WYNIKI SZKÓŁ

Na podstawie średnich wyników szkół ustalono przedziały dziewięciostopniowej skali staninowej. Skala staninowa umożliwia porównywanie średnich wyników szkół w poszczególnych latach.

Tabela 3. Skala staninowa średnich wyników szkół z egzaminu gimnazjalnego 2010 r.

Stanin	Część humanistyczna	Część matematyczno- -przyrodnicza
1	10,6 – 20,3	8,4 – 13,4
2	20,4 – 25,8	13,5 – 19,0
3	25,9 – 27,7	19,1 – 20,9
4	27,8 – 29,2	21,0 – 22,4
5	29,3 – 30,6	22,5 – 24,0
6	30,7 – 32,3	24,1 – 25,7
7	32,4 – 34,3	25,8 – 28,2
8	34,4 – 37,3	28,3 – 33,7
9	37,4 – 44,2	33,8 – 46,3

Uwaga! Pominięto placówki liczące mniej niż 5 uczniów.

Pełne opracowania statystyczne dotyczące wyników sprawdzianu, egzaminu gimnazjalnego oraz matury zostaną przedstawione 16 sierpnia 2010 r.